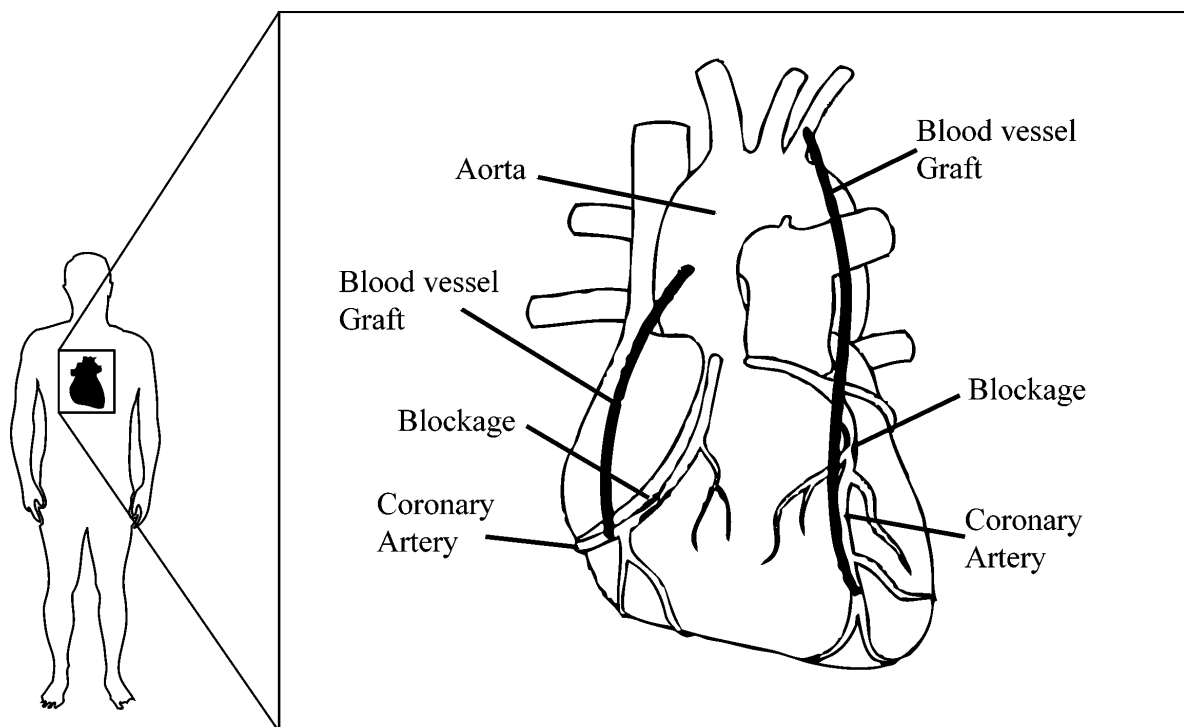


Coronary Artery Bypass Surgery

Coronary artery bypass surgery is also called bypass surgery or open heart surgery. It is done to bypass blocked blood vessels in the heart. Coronary arteries are the blood vessels that supply the heart muscle with oxygen and nutrients. During bypass surgery, a piece of a blood vessel from the leg or chest is removed and attached to the heart around the blocked area. The blocked blood vessel remains, but blood is carried around it in the new blood vessel.



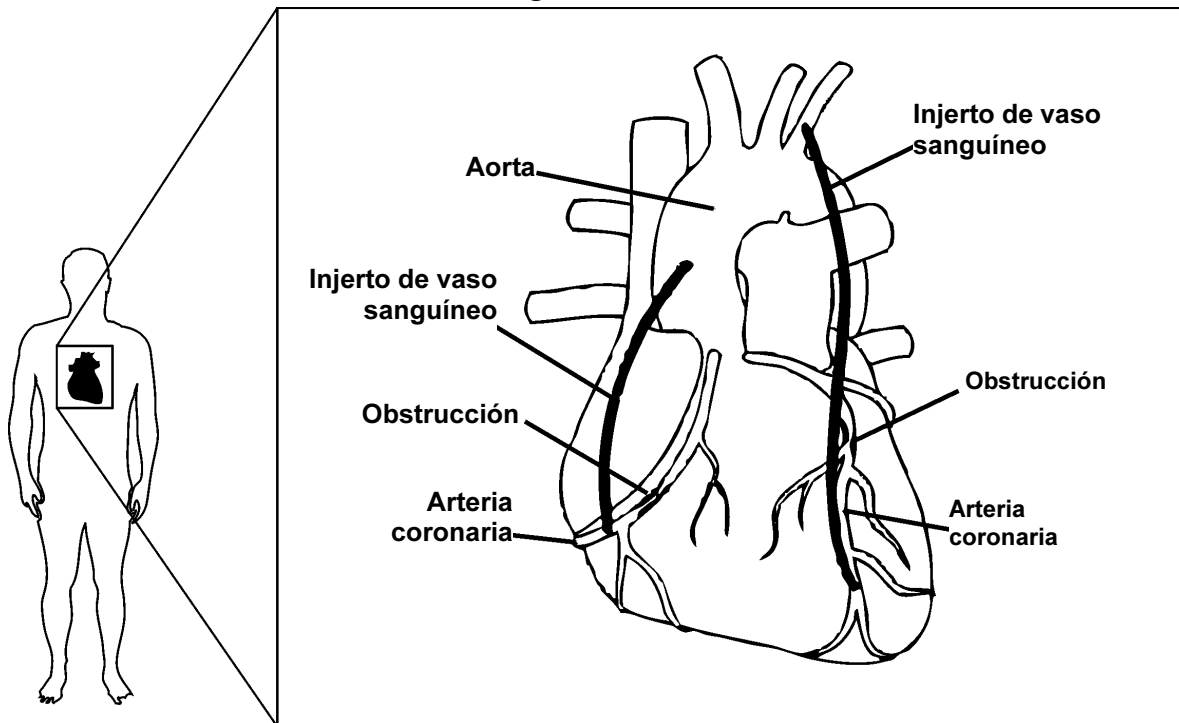
The surgery takes 4-6 hours. After surgery you will be in the recovery room (PACU) for at least 2 hours before your family can see you. You will stay in the hospital 4-6 days.

To Prepare at Home

- Tests may be done before your surgery such as a chest x-ray, EKG and blood tests.

Cirugía de bypass de la arteria coronaria

La cirugía de bypass de la arteria coronaria también es llamada cirugía de bypass o cirugía a corazón abierto. Se realiza para desviar la sangre de los vasos sanguíneos obstruidos en el corazón. Las arterias coronarias son vasos sanguíneos que suministran oxígeno y nutrientes al músculo cardíaco. Durante una cirugía de bypass, se extrae una parte de un vaso sanguíneo de una pierna o del pecho y se pone en el corazón alrededor del área obstruida. El vaso sanguíneo sigue obstruido, pero la sangre es transportada alrededor de éste a través del nuevo vaso sanguíneo.



La cirugía demora entre 4 y 6 horas. Después de la cirugía estará en la sala de recuperación (PACU, por sus siglas en inglés) durante al menos 2 horas antes de que su familia pueda verlo. Permanecerá en el hospital de 4 a 6 días.

Preparación en casa

- Se pueden realizar exámenes antes de la cirugía como una radiografía de tórax, un electrocardiograma y exámenes de sangre.

- Stop smoking for at least 48 hours before surgery.
- You will be taught how to deep breathe and cough. Practice this before your surgery.
- Do not eat or drink anything, including water, after midnight before your surgery.
- Take a shower with antibacterial soap in the morning before your surgery.

Before Surgery

- You will wear a hospital gown.
- You are given medicine to help you relax.
- An IV (intravenous) is put in a vein in your arm.

During Surgery

- You will be given medicine to put you to sleep.
- Once asleep, a breathing tube is put into your mouth. This tube is attached to a machine that will breathe for you during surgery.
- The doctor makes an incision in the middle of your chest. Your breastbone is cut and your ribs are spread open to see your heart.
- A machine pumps blood to your body during surgery.
- A blood vessel from your leg, arm or chest, called a graft, is removed. One end of the graft is stitched to the blood vessel above the blockage. The other end is stitched to the blood vessel below the blockage.
- Your breastbone is held together with wire. The incision in your chest and leg are closed with stitches and staples.

After Surgery

You are taken to an intensive care unit (ICU) for 12-24 hours where you will have:

- A breathing tube for a few hours
- Tubes in your chest to drain fluid from around your heart
- A catheter in your bladder to drain urine
- IVs to give you fluids and medicines

These tubes will be removed 1-2 days after surgery. The nursing staff will check you often.

- Deje de fumar durante al menos 48 horas antes de la cirugía.
- Se le enseñará cómo respirar hondo y toser. Practique esto antes de la cirugía.
- No coma ni beba nada, ni siquiera agua, después de la medianoche anterior a la cirugía.
- Dúchese usando un jabón antibacteriano la mañana antes de la cirugía.

Antes de la cirugía

- Usará una bata de hospital.
- Le administrarán un medicamento para ayudarlo a relajarse.
- Se le insertará una vía intravenosa en una vena del brazo.

Durante la cirugía

- Se le administrará un medicamento que lo hará dormir.
- Una vez dormido, se le pondrá un tubo respiratorio en la boca. Este tubo se conectará a una máquina que respirará por usted durante la cirugía.
- El médico hace una incisión en el centro del pecho. Se corta el esternón y se separan las costillas para ver el corazón.
- Una máquina bombea sangre hacia su cuerpo durante la cirugía.
- Se extrae un vaso sanguíneo de su pierna, brazo o pecho llamado injerto. Un extremo del injerto se sutura al vaso sanguíneo arriba de la obstrucción. El otro extremo se sutura al vaso sanguíneo debajo de la obstrucción.
- El esternón se mantiene unido con alambre. Se cierra la incisión en el pecho y la pierna con puntos y grapas.

Después de la cirugía

Lo llevan a la Unidad de Cuidados Intensivos (ICU) durante 12 a 24 horas, en la que tendrá:

- un tubo respiratorio durante algunas horas;
- tubos en el pecho para drenar el líquido alrededor del corazón;
- un catéter en la vejiga para drenar la orina;
- vías intravenosas para administrar líquidos y medicamentos.

Estos tubos se quitarán 1 a 2 días después de la cirugía. El personal de enfermería lo controlará con frecuencia.

You are then moved to a hospital room. You may have oxygen and a heart monitor for a few days. It is important to take deep breaths and cough every hour when you are awake. The staff will help you get up and walk at first. You will be taught how to care for yourself at home.

Your Care at Home

- It often takes 4-6 weeks to feel better.
- You may have aches and pains that affect your appetite, sleep and activities.
- Rest between activities.
- It is common to feel sad or be depressed. This should slowly get better over the next few weeks. Talk to your doctor if you feel worse or it lasts longer than 2 weeks.
- Do not drive or return to work until your doctor says it is safe.
- To help your breastbone heal during the first 6 weeks after surgery:
 - Do not lift more than 10 pounds or 4.5 kilograms.
 - Do not let people pull on your arms when they are helping you move.
 - Do not reach backwards.
 - Keep your arms close to your sides when getting in and out of a bed or chair.
 - Avoid any activity where you feel your breastbone pull.
 - Do not do strenuous activities such as vacuuming or gardening until your doctor says it is safe.
 - You may bend forward to do things such as tying your shoes.
 - You can do light household activities such as cooking or dusting.

Call your doctor **right away** if you have:

- Swelling or opening of your incisions
- Increase in drainage
- Fever or chills

Luego lo trasladarán a una habitación del hospital. Puede que tenga un monitor cardíaco y de oxígeno durante algunos días. Es importante que respire hondo y tosa cada una hora cuando esté consciente. Al principio el personal le ayudará a levantarse y caminar. Le enseñarán cómo cuidarse en casa.

Cuidados en casa

- A menudo toma de 4 a 6 semanas sentirse bien.
- Es posible que tenga dolores que afecten su apetito, sueño y actividades.
- Descanse entre las actividades.
- Es común sentirse triste o deprimido, lo que mejorará en el transcurso de las próximas semanas. Hable con su médico si se siente peor o si este estado dura más de 2 semanas.
- No conduzca ni vuelva a trabajar hasta que su médico le diga que es seguro.
- Para ayudar que el esternón cicatrice durante las primeras 6 semanas después de la cirugía:
 - No levante más de 10 libras o 4.5 kilogramos.
 - No deje que las personas lo tiren de los brazos cuando le ayudan a moverse.
 - No gire hacia atrás.
 - Mantenga los brazos pegados a los costados cuando se acueste en la cama o se siente en una silla y cuando se ponga de pie.
 - Evite cualquier actividad que sienta que tira el esternón.
 - No realice actividades extenuantes como aspirar o trabajar en el jardín hasta que su médico le diga que es seguro.
 - Se puede inclinar para hacer cosas como amarrarse los zapatos.
 - Puede realizar actividades domésticas livianas como cocinar o limpiar el polvo.

Llame **de inmediato** a su médico si:

- sus incisiones se abren o se hinchan;
- aumentan las secreciones;
- tiene fiebre o escalofríos.

To Help Prevent Blockage:

- Quit smoking
- Eat a healthy diet
- Exercise each day
- Take your medicines as ordered
- Get treatment for diabetes, high blood pressure or high cholesterol

Talk to your doctor or nurse if you have any questions or concerns.

Para ayudar a prevenir la obstrucción:

- deje de fumar;
- consuma una dieta saludable;
- haga ejercicio a diario;
- tome su medicamento tal como le indicaron;
- sométase a tratamiento para la diabetes, la presión arterial alta o el colesterol alto.

Hable con su médico o enfermera si tiene alguna pregunta o inquietud.

Bypass Surgery. Spanish.

11/2005. Developed through a partnership of The Ohio State University Medical Center, Mount Carmel Health and OhioHealth, Columbus, Ohio. Available for use as a public service without copyright restrictions at www.healthinfotranslations.com.