

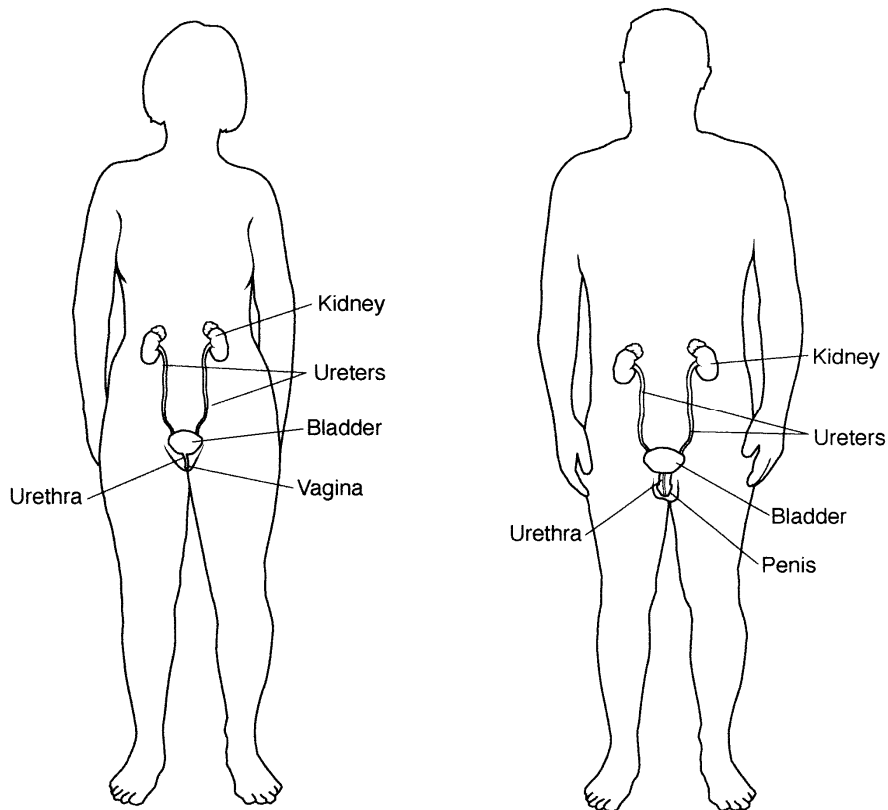
Kidney Failure

Kidney failure is also called renal failure. With kidney failure, the kidneys cannot get rid of the body's extra fluid and waste. This can happen because of disease or damage from an injury.

The kidneys:

- Get rid of excess water and waste products
- Adjust the fluid and chemicals needed by the body
- Control blood pressure
- Control the hormones in the body that make new red blood cells

The kidneys take excess water and waste products from the blood and turn it into urine. Urine is then passed out of the body. Most people have 2 kidneys. A person can live a healthy life with one kidney.



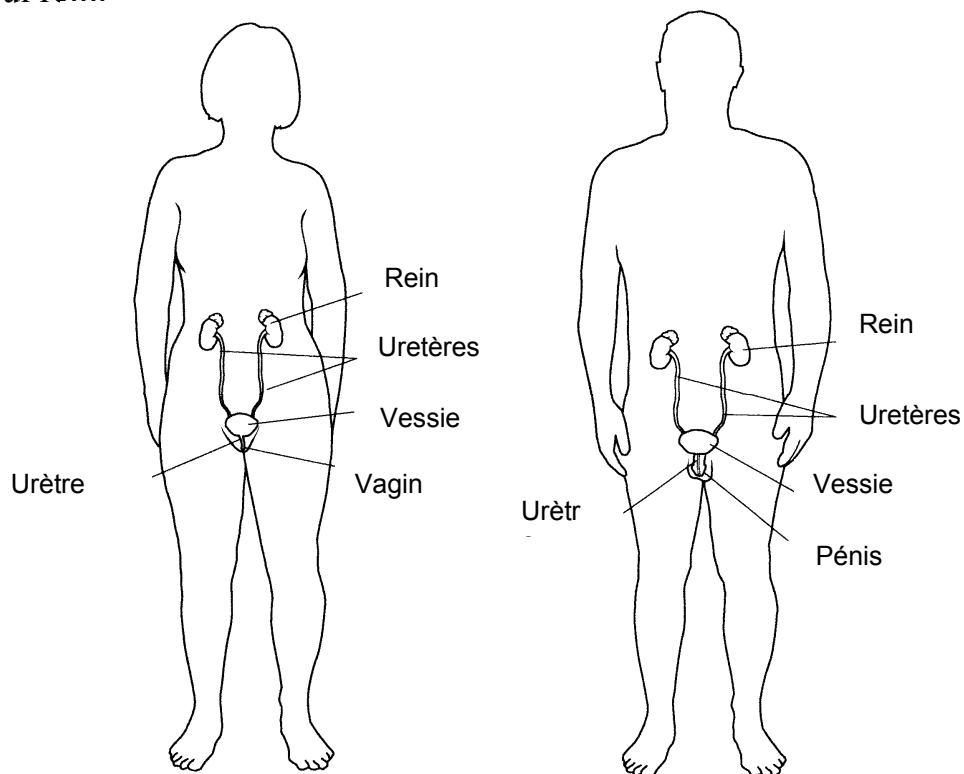
Insuffisance rénale

L'insuffisance rénale est également appelée insuffisance du rein. En cas d'insuffisance rénale, les reins ne peuvent éliminer le surplus de liquide et les déchets du corps. Ce phénomène peut survenir à cause d'une maladie ou de lésions suite à une blessure.

Les reins :

- éliminent l'eau en excès et les déchets
- ajustent les liquides et les agents chimiques nécessaires pour l'organisme
- contrôlent la tension artérielle
- contrôlent les hormones dans le corps qui fabriquent de nouveaux globules rouges

Les reins captent l'eau en excès et les déchets présents dans le sang et les transforment en urine. L'urine est ensuite évacuée du corps. La plupart des individus ont 2 reins. Un individu peut vivre en parfaite santé avec un seul rein.



Kidney Failure. French

There are 2 kinds of kidney failure called acute and chronic.

Acute Kidney Failure

Acute kidney failure is a sudden loss of kidney function that happens within hours or days. Causes may include:

- Severe infections
- Severe burns
- Injury to or blockage of the blood flow to the kidneys
- Low blood pressure
- Blockage in the urinary tract
- Heart failure
- Chemical or drug poisoning

The kidneys can often get better when the cause of the problem is found and treated.

Chronic Kidney Failure

Chronic kidney failure occurs when the kidneys slowly lose their function. It is a lifelong disease that does not get better. Causes may include:

- Diseases such as diabetes, high blood pressure and heart disease
- Kidney stones
- Blockage or problems in the urinary tract
- Lupus, an autoimmune disease

Il existe 2 types d'insuffisance rénale : aiguë et chronique.

Insuffisance rénale aiguë

L'insuffisance rénale aiguë est une perte soudaine de la fonction rénale qui survient en quelques heures ou jours. Les causes peuvent comprendre :

- des infections sévères
- des brûlures sévères
- des lésions aux reins ou un blocage de la circulation sanguine vers les reins
- de l'hypotension
- un blocage des voies urinaires
- une insuffisance cardiaque
- une intoxication chimique ou médicamenteuse

L'état des reins s'améliore fréquemment lorsque la cause du problème est identifiée et traitée.

Insuffisance rénale chronique

L'insuffisance rénale chronique survient lorsque les reins perdent lentement leur fonction. C'est une maladie à vie qui ne s'améliore pas. Les causes peuvent comprendre :

- des maladies comme le diabète, l'hypertension et une cardiopathie
- des calculs rénaux
- un blocage ou des problèmes au niveau des voies urinaires
- un lupus, une maladie auto-immune

- Scleroderma, a skin and connective tissue disorder
- Chronic infections
- Drug abuse
- Poisons

Signs of Chronic Kidney Failure include:

- Swelling in the hands, face or feet
- Changes in how often you need to urinate
- Feeling very tired or weak
- Headache and confusion
- Nausea or vomiting
- Loss of appetite
- Feeling short of breath
- Itchy skin

There is no cure for chronic kidney failure. It is treated with diet changes and medicines. When the kidneys lose most of their function, called end-stage renal failure, dialysis is needed several days a week. A kidney transplant may also be a treatment option.

Talk to your doctor or nurse if you have any questions or concerns.

- un sclérodème, une affection de la peau et du tissu conjonctif
- des infections chroniques
- la toxicomanie
- des poisons

Les signes d'une insuffisance rénale chronique comprennent :

- un gonflement des mains, du visage ou des pieds
- des modifications de la fréquence à laquelle vous devez uriner
- une sensation de fatigue intense ou de faiblesse
- des maux de tête et une confusion
- la nausée ou des vomissements
- une perte d'appétit
- une sensation d'essoufflement
- des démangeaisons cutanées

Il n'existe aucun remède pour l'insuffisance rénale chronique. Elle est traitée par des changements alimentaires et des médicaments. Lorsque les reins perdent la majeure partie de leur fonction, ce qu'on appelle une insuffisance rénale terminale, une dialyse est nécessaire pendant plusieurs jours par semaine. Une greffe de rein peut aussi être une option thérapeutique.

Adressez-vous à votre médecin ou votre infirmière en cas de questions ou d'inquiétudes.

2/2008. Developed through a partnership of The Ohio State University Medical Center, Mount Carmel Health and OhioHealth, Columbus, Ohio. Available for use as a public service without copyright restrictions at www.healthinfotranslations.org.

Kidney Failure. French