

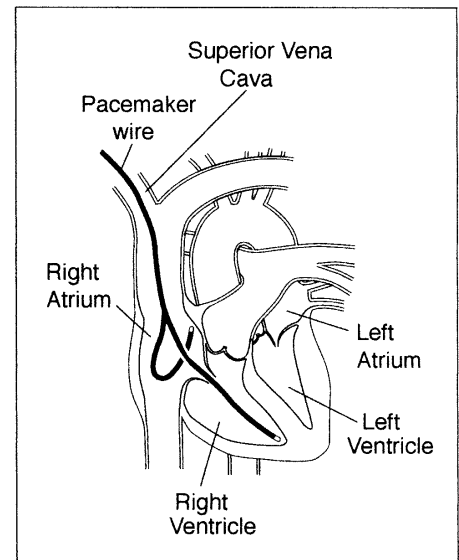
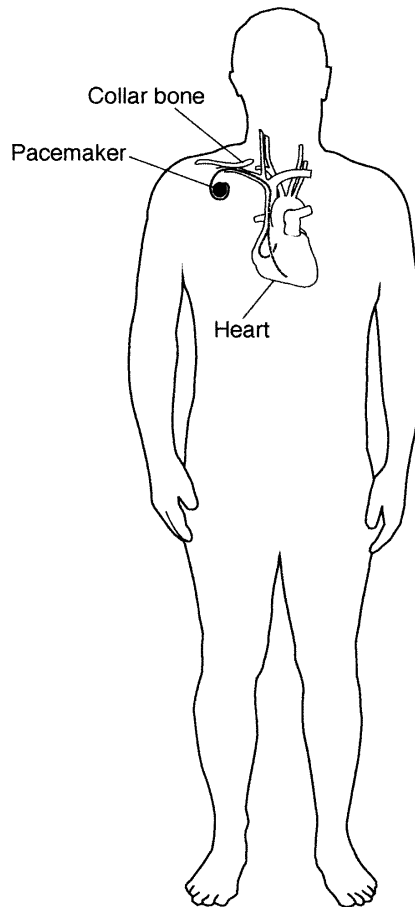
Pacemaker

A pacemaker is a small device that helps control your heart rate by:

- Speeding up the heart rate when it is too slow
- Slowing down the heart rate when it is too fast
- Helping the heart beat regular if it is irregular

A pacemaker is placed in the chest during surgery. Wires called leads are put into the heart muscle. The device with the battery is placed under your skin, below your shoulder.

An adult family member or friend needs to come with you to take you home after your surgery. It is not safe for you to drive or leave alone. Have an adult stay with you at home for the first day after your surgery.



Arrive on time for your appointment. The surgery will take 1-2 hours.

To Prepare

- Talk to your doctor if you take blood thinners or have diabetes.
- Do not eat or drink anything, including water, after midnight before your surgery.
- Ask your doctor if you should take your medicines the morning of your surgery. If so, take with sips of water only.

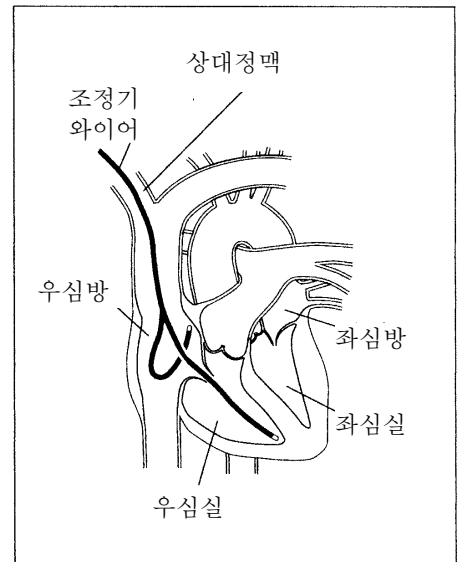
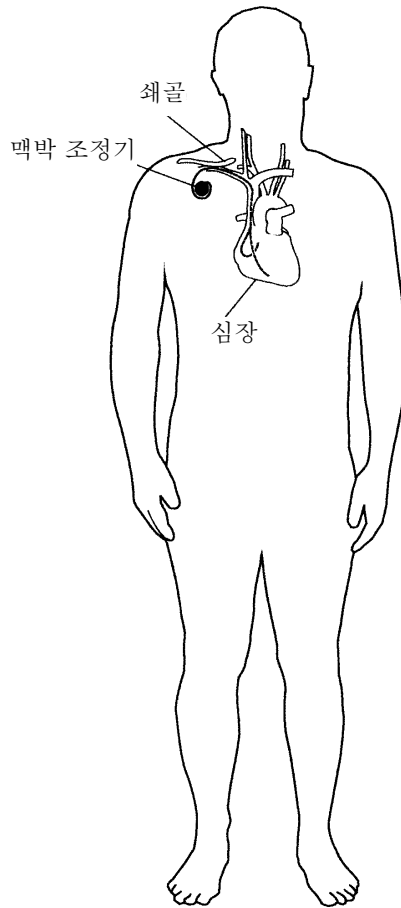
맥박 조정기

맥박 조정기는 심장 박동을 조정해주는 작은 장치입니다:

- 심장 박동이 너무 느리면 빠르게 해준다
- 너무 빠르면 심장 박동을 늦춰준다.
- 불규칙한 심장 박동을 규칙적으로 뛰게 해준다

맥박 조정기는 수술을 통하여 가슴 속에 집어 넣습니다. 리드(lead)라고 부르는 와이어가 심장 근육에 넣어 집니다. 건전지가 들어있는 장치는 어깨 밑 피부 속에 넣습니다.

이식 수술이 끝난 후 성인인 가족이나 친구가 환자를 집으로 데리고 가야 합니다. 환자 혼자서 운전하는 것은 안전하지 않습니다. 수술 후 첫날은 성인이 함께 집에서 보살피도록 하십시오.



진료 예약 시간에 맞춰 도착하십시오. 수술은 1-2 시간 걸립니다.

검사 전 준비

- 혈액 응고 방지제를 복용하거나, 당뇨가 있는 환자는 의사와 상담하십시오.
- 수술 전 자정 이후에는 물을 포함하여 아무 것도 먹거나 마시면 안 됩니다.
- 수술 받는 날 아침에 평소 복용하는 약들을 먹어야 하는지 의사와 물어보십시오. 먹어도 된다면 물은 약간만 드십시오.

Pacemaker. Korean.

During Surgery

- You will wear a hospital gown.
- An IV (intravenous) is put in a vein in your arm. Medicines to make you sleepy are given through the IV.
- Your neck or chest is cleaned. Men may have their chests shaved.
- The skin is numbed.
- The wire leads are put into a vein and guided into your heart using an x-ray.
- The wire leads are placed in your heart muscle.
- The other end of each wire is connected to the pacemaker.
- The pacemaker is placed in a small space under your skin.
- The incisions are closed with stitches.
- Bandages or strips of tape cover both sites.

After Surgery

In the Hospital

- An ice pack may be put on the sites.
- Your blood pressure, heart rate and incisions will be checked often.
- The head of your bed is raised. Do not lift your arm over your head on the same side where your pacemaker is placed.
- If you have discomfort, ask your nurse for pain medicine.
- You will have a chest x-ray to check your lungs and the pacemaker.
- Antibiotics are given in your IV to prevent infection.

A nurse will explain how your pacemaker works, answer any questions and explain pacemaker checks. You will not be able to feel your pacemaker working. You will be able to see and feel the outline of the pacemaker through your skin. Do not rub the pacemaker site.

수술 중

- 병원 가운을 입습니다.
- IV (정맥주사)를 팔뚝 정맥에 놓습니다. IV 를 통하여 줄립게하는 약을 주입할 것입니다.
- 목과 가슴을 닦습니다. 남자는 가슴 털을 깎을 것입니다.
- 피부가 마비됩니다.
- 엑스레이를 이용하여 와이어 리드를 정맥을 통해 심장으로 넣습니다.
- 와이어 리드가 심장 근육에 넣어집니다.
- 각 와이어의 반대 쪽은 맥박 조정기와 연결됩니다.
- 맥박 조정기는 피부 밑에 작은 공간 안에 들어갑니다.
- 절개된 부분은 바늘로 꿰맷니다.
- 반창고나 테이프를 양 쪽 부위에 붙입니다.

수술 후

병원에서

- 아이스 팩을 그 부위들에 댄다.
 - 혈압과 심장 박동 그리고 수술 자국을 자주 확인한다.
 - 침대 머리를 높인다. 맥박 조정기를 넣은 쪽 팔을 머리 위로 올리지 않는다.
 - 불편하면 진통제를 달라고 요청한다.
 - 폐와 심장 박동기를 검사하기 위하여 흉곽 엑스레이를 찍는다.
 - 감염을 예방하기 위하여 IV 를 통하여 항생제를 투입한다.
- 맥박 조정기가 어떻게 동작하는지 간호사가 설명해 주고, 질문에 답하고, 맥박 조정기 검사 절차를 설명해 준다. 환자는 맥박 조정기의 동작을 느끼지 못 한다. 피부를 통하여 맥박 조정기 윤곽을 눈으로 보고 만질 수 있다. 맥박 조정기가 있는 부위를 문지르면 안 된다.

At Home

- Schedule an appointment with your doctor for follow-up care.
- Talk to your doctor about activity limits. Your doctor may tell you to:
 - Limit the movement of your arm on the side of the pacemaker.
 - Not lift this arm above your head.
 - Not push, pull or lift anything heavier than 10 pounds or 4 kilograms.
 - Not return to work or drive.
- You may shower. Let the water run over your incision, but do not scrub the site. Pat dry.
- Do not use lotion or powder on the incision.

Other Information:

- Tell all of your health care providers, including your dentist, that you have a pacemaker.
- Carry the ID card your doctor gave you. This card has information about your pacemaker.
- Stay away from large magnets, such as those used for MRI tests.
- Avoid leaning into a car engine or doing welding.
- Use cell phones on the opposite ear of where your pacemaker is placed.
- It is safe to use household appliances like microwave ovens, computers, toasters, hairdryers, and heating pads.
- You can safely pass through security at airports. Be sure to have your pacemaker ID card with you.

Call your doctor **right away** if you have:

- A temperature over 101 degrees F or 38 degrees C
- Swelling of your feet or ankles
- Tenderness around your pacemaker that gets worse
- Redness, swelling or drainage around your stitches
- Stitches that come apart
- Chills
- A cough
- Weakness or feel tired
- Skin that is itchy, swollen or has a rash
- Sadness

집에서

- 후속 검사를 위하여 의사와 예약을 하십시오.
- 어떠한 활동을 자제해야 하는 지 의사에게 물어보십시오. 의사가 다음과 같은 지시를 할 것입니다:
 - 맥박 조절기가 있는 쪽 팔을 심하게 움직이지 마시오.
 - 팔을 머리 위로 올리지 마시오.
 - 10 파운드(4 킬로) 이상 되는 물건을 밀거나, 당기거나, 들지 마시오.
 - 일을 다시 시작하거나 운전을 하지 마십시오.
- 샤워는 할 수 있습니다. 물이 수술 부위 위로 흐르게 하는 것은 괜찮지만 그 부위를 문지르지 마시오. 수건으로 물기를 짊어서 건조시키십시오.
- 수술 부위에 로션이나 파우더를 바르지 마시오.

그 밖에 다른 정보:

- 치과 의사 및 그 밖에 다른 모든 의료 관련자들에게 자신이 맥박 조절기를 차고 있다는 것을 알려 주십시오.
- 의사가 준 ID 카드를 갖고 다니십시오. 이 카드에는 맥박 조절기에 관한 정보가 적혀있습니다.
- MRI에 사용되는 것과 같은 대형 자석 근처에 가지 마시오.
- 자동차 엔진에 기대지 말고 용접을 하지 마시오.
- 휴대용 전화를 사용할 때는 맥박 조절기의 반대 쪽 귀에 대고 사용하십시오.
- 전자 레인지, 컴퓨터, 토스터, 헤어 드라이어, 히팅 패드와 같은 가전 기기들은 사용해도 괜찮습니다.
- 공항 보안 검색대는 안전하게 통과할 수 있습니다. 맥박 조절기 ID 카드를 항상 갖고 다니는 것을 잊지 마십시오.

아래와 같은 경우 의사에게 즉시 연락하십시오:

- 화씨 101도(섭씨 38도) 이상의 온도
- 발이나 발목이 붓는다
- 맥박 조절기 주변에서는 따끔거리는 정도가 더 심해진다
- 수술 후 궤양 주위가 빨갱게 되거나, 붓거나, 체액이 흘러나온다
- 궤양 부분이 벌어졌다
- 오한
- 기침
- 힘이 없고 쉽게 피로하다
- 피부가 가렵고, 부었거나 발진이 생겼다
- 슬프다

Call 911 **right away** if:

- You feel faint or are too dizzy to stand.
- You have chest pain that does not go away after a few minutes.
- Your bandage becomes soaked in blood.
- You have trouble breathing.

Talk to your doctor or nurse if you have any questions or concerns.

아래와 같은 경우 911 에 **즉시** 연락하십시오:

- 현기증이 나고 너무 어지러워서 서있을 수 없다.
- 가슴에 통증이 몇 분이 지나도 없어지지 않는다.
- 반창고가 피로 젖었다.
- 숨 쉬기가 힘들다.

의문 사항이나 신경 쓰이는 문제가 있으시면 의사나 간호사에게
말하십시오.

Pacemaker. Korean.

7/2005. Developed through a partnership of The Ohio State University Medical Center, Mount Carmel Health and OhioHealth, Columbus, Ohio. Available for use as a public service without copyright restrictions at www.healthinfotranslations.com.