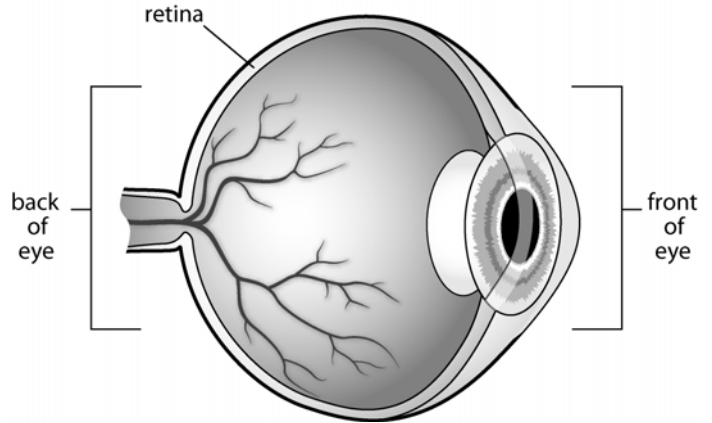


# Retinal Tears and Detachment

The retina is the lining of the inside of the eye. It sends messages to the brain so you can see.

When the retina pulls away from the inside of the eye, tears, holes or detachment can occur.



## Signs of Retinal Tears and Detachment

Retinal tears or detachment is painless. Signs include:

- Sudden increase in floating spots in your vision
- Sudden flashes of light in one or both eyes
- A shadow or curtain over part of your vision
- Sudden blurry vision

## Your Care

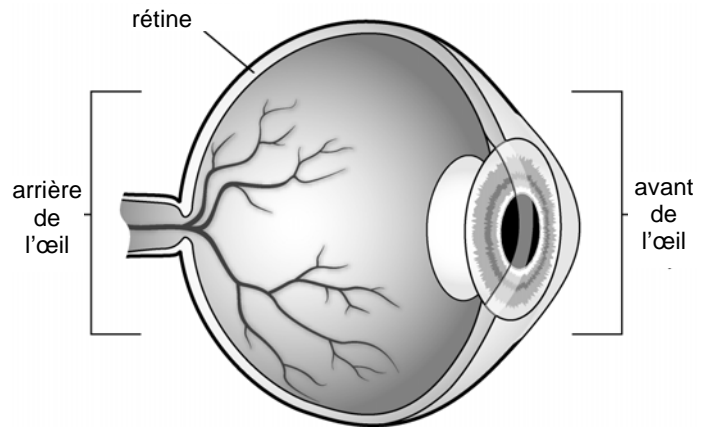
If you have any signs, see a doctor called an ophthalmologist right away. **Retinal detachment is a medical emergency.** If not reattached quickly, permanent vision loss can occur in the affected eye. Prompt medical care and treatment can save your vision.

Your doctor will check your eye to find what is causing your signs. If a retinal tear, hole or detachment is found, surgery is done. If a tear or hole is treated before detachment occurs, you will likely retain most of your vision.

# Déchirures et décollement de la rétine

La rétine est le revêtement de l'intérieur de l'œil. Elle envoie des messages au cerveau qui font que vous pouvez voir.

Lorsque la rétine se décolle de l'intérieur de l'œil, des déchirures, des trous ou un décollement peuvent survenir.



## Signes de déchirures et de décollement de la rétine

Les déchirures ou le décollement de la rétine sont indolores. Les signes comprennent :

- une augmentation soudaine de corps flottants dans votre champ de vision
- des flashes de lumière dans un seul œil ou les deux
- une ombre ou un rideau dans une partie du champ de vision
- une soudaine vision floue

## Votre traitement

Si vous présentez un de ces signes, consultez immédiatement un médecin appelé ophtalmologiste. **Le décollement de la rétine est une urgence médicale.** Si elle n'est pas rattachée rapidement, une perte de vision permanente peut se produire dans l'œil affecté. Des soins médicaux ainsi qu'un traitement rapides peuvent vous sauver la vue.

Votre médecin examinera votre œil pour identifier ce qui provoque vos signes. S'il découvre une déchirure, un trou ou un décollement de la rétine, une intervention chirurgicale sera réalisée. Si l'on traite une déchirure ou un trou avant la survenue d'un décollement, vous conserverez probablement la majeure partie de votre vision.

Retinal Tears and Detachment. French.

### **Treatment for small holes or tears**

Small holes or tears are treated with a laser beam or a freeze treatment called **cryopexy**. These treatments are done in your doctor's office.

- A **laser beam** may be used to make burns around the retinal tear or hole. These burns cause scarring to secure the retina in place.
- In **cryopexy**, intense cold is used to freeze the retina around the tear. This freezes the area and causes a scar to develop. The scarring secures the retina to the eye wall.

### **Treatment for retinal detachment**

There are three types of surgeries used to treat retinal detachment. You may need to have this done in a hospital.

- **Scleral buckling** – a tiny band is attached to the outside of the back of the eye to gently push the wall of the eye against the detached retina.
- **Vitrectomy** – a tiny incision is made in the eye. Gas is injected to push the retina against the wall of the eye.
- **Pneumatic retinopexy** –A bubble of expandable gas is injected. Over several days, the gas bubble expands, eventually causing the retina to reattach itself to the wall of the eye.

With all of these surgeries, either laser beam or cryopexy is used to secure the retina back in place. It may take several months following surgery to know how well your vision will improve. Results are best when treatment occurs before retinal detachment.

**Talk to your doctor about your questions and concerns.**

## **Traitement des petits trous ou déchirures**

Les petits trous ou déchirures sont traités avec un faisceau laser ou un traitement par refroidissement appelé **cryopexie**. Ces traitements sont réalisés au cabinet de votre médecin.

- Un **faisceau laser** peut être utilisé pour créer des brûlures autour de la déchirure ou du trou dans la rétine. Ces brûlures provoquent une cicatrisation qui maintient la rétine en place.
- Pour la **cryopexie**, on utilise un froid intense pour geler la rétine autour de la déchirure. Ceci gèle la zone et entraîne la formation d'une cicatrice. La cicatrisation maintient la rétine sur la paroi de l'œil.

## **Traitement du décollement de la rétine**

Trois types d'interventions chirurgicales sont utilisées pour traiter le décollement de la rétine. Il se peut que vous deviez vous rendre à l'hôpital.

- **Indentation sclérale** – une minuscule bande est attachée à l'extérieur de l'arrière de l'œil pour délicatement pousser la paroi de l'œil contre la rétine décollée.
- **Vitrectomie** – on pratique une minuscule incision dans l'œil. On injecte du gaz pour pousser la rétine contre la paroi de l'œil.
- **Rétinopexie pneumatique** – on injecte une bulle de gaz expansible. Sur plusieurs jours, la bulle de gaz prend du volume, entraînant en fin de compte un recollement de la rétine sur la paroi de l'œil.

Avec toutes ces interventions chirurgicales, on utilise un faisceau laser ou la cryopexie pour remettre et maintenir la rétine en place. Il peut s'écouler plusieurs mois après l'intervention chirurgicale avant de savoir dans quelle mesure votre vision s'améliorera. On obtient de meilleurs résultats lorsqu'un traitement est réalisé avant un décollement de la rétine.

## **Faites part à votre médecin de vos questions et inquiétudes.**

2/2008. Developed through a partnership of The Ohio State University Medical Center, Mount Carmel Health and OhioHealth, Columbus, Ohio. Available for use as a public service without copyright restrictions at [www.healthinfotranslations.org](http://www.healthinfotranslations.org).

Retinal Tears and Detachment. French.