

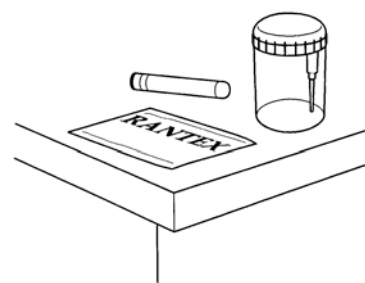
Urine Sample-Female (Clean Catch)

This test is done to check for bladder or urinary tract infections. Follow these steps:

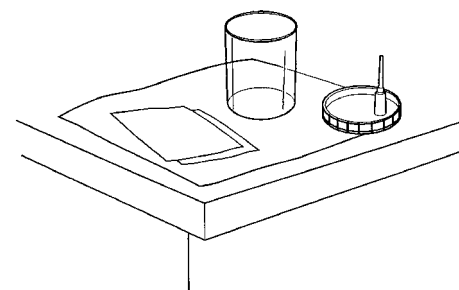
1. Wash your hands with soap and water. Rinse and dry your hands well.



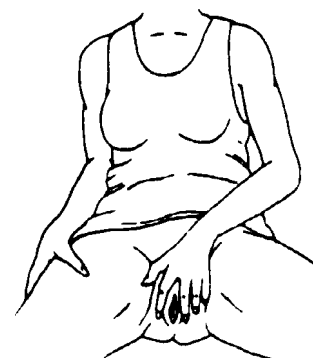
2. Use the urine sample kit. The kit includes a cup and 2 wipes.
3. Put a clean paper towel or cloth on a place you can reach from the toilet.



4. Open the wipes and place them on the towel.
5. If there is a sticker on the top of the lid of the cup, do not remove it. There is a sharp point under it.
6. Take the lid off the cup. Put the lid flat side down next to the wipes. Do not touch the inside of the cup or lid.



7. Sit as far back on the toilet as possible and spread your legs apart. Use two fingers of one hand to spread open your labia. The labia are the folds of skin on each side of your vagina. Hold the labia open like this until you get the urine sample.



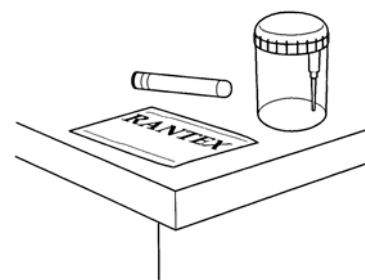
Prélèvement d'urine chez la femme (Prélèvement stérile)

Cet examen est effectué pour déceler des infections de la vessie ou des voies urinaires. Suivez ces étapes :

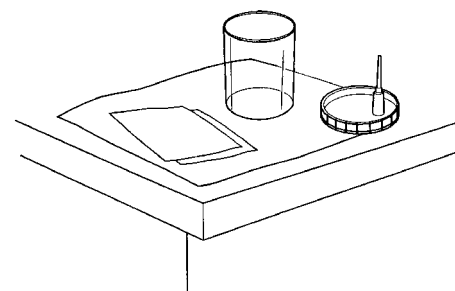
1. Lavez-vous les mains avec de l'eau et du savon. Rincez-vous les mains et séchez-les bien.



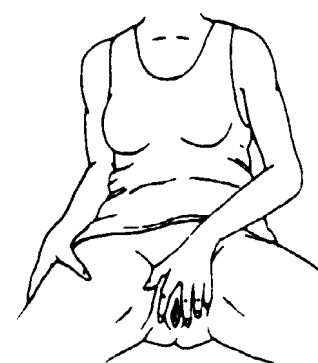
2. Utilisez le kit de prélèvement d'urine. Le kit comprend un flacon et 2 lingettes.
3. Placez du papier toilette propre ou un tissu sur un endroit que vous pouvez atteindre des toilettes.



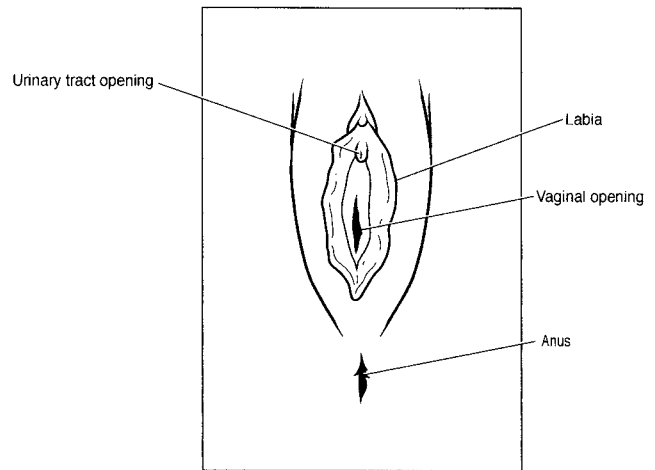
4. Ouvrez les lingettes et placez-les sur le papier toilette.
5. S'il y a une étiquette sur le couvercle du flacon, ne la retirez pas. Il y a une fine pointe en dessous.



6. Retirez le couvercle du flacon. Placez le couvercle à l'envers près des lingettes. Ne touchez pas l'intérieur du flacon ou du couvercle.
7. Asseyez-vous le plus en arrière possible sur les toilettes et écartez les jambes. Utilisez les deux doigts d'une main pour bien écarter vos lèvres. Les lèvres sont les plis de peau de chaque côté de votre vagin. Maintenez vos lèvres écartées de cette façon jusqu'à ce que le prélèvement soit effectué.



8. With your other hand, use the wipes to clean your labia
- Wipe **from front to back** in one stroke. Throw the wipe in the toilet.
 - Use the second wipe to clean again from front to back. Throw the wipe in the toilet.

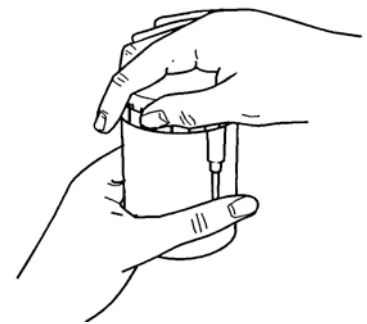


9. Pick up the cup.

10. Urinate a small amount into the toilet then put the cup a few inches from your body. Urinate into the cup until it is about half full. Stop the flow. Put the cup back on the sink. Let go of your labia and finish urinating into the toilet.



11. Put the lid tightly on the cup. Be careful not to touch the inside of the cup or lid.



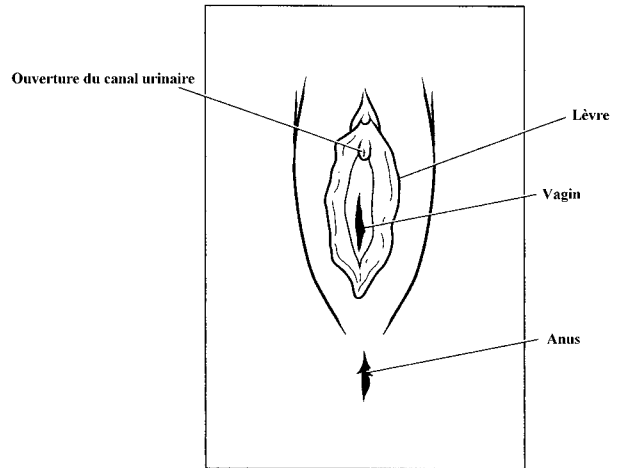
12. Wash your hands.

13. If you are in the hospital, give the sample to the staff. If you are at home, put the cup in a plastic bag. Put the bag in the refrigerator. Take it to the lab or doctor's office as directed.

Test results are sent to your doctor. Your doctor will share the results with you.

8. Avec l'autre main, utilisez les lingettes pour nettoyer vos lèvres.

- Essayez de **l'avant vers l'arrière** en une seule fois. Jetez la lingette dans les toilettes.
- Utilisez la deuxième lingette pour nettoyer à nouveau de l'avant vers l'arrière. Jetez la lingette dans les toilettes.



9. Prenez le flacon.

10. Urinez une petite quantité dans les toilettes puis placez le flacon à quelques centimètres de votre corps. Urinez dans le flacon jusqu'à ce qu'il soit à moitié plein. Arrêtez d'uriner. Remplacez le flacon sur le lavabo. Relâchez vos lèvres et finissez d'uriner dans les toilettes.



11. Remettez fermement le couvercle sur le flacon. Faites attention de ne pas toucher l'intérieur du flacon ou du couvercle.



12. Lavez-vous les mains.

13. Si vous êtes à l'hôpital, donnez le prélèvement au personnel soignant. Si vous êtes chez vous, mettez le flacon dans un sac en plastique. Mettez le sac en plastique au réfrigérateur. Apportez-le au laboratoire ou au cabinet du médecin selon les recommandations qui vous auront été faites.

Les résultats de l'examen seront envoyés à votre médecin. Ce dernier les commentera avec vous.

Talk to your doctor or nurse if you have any questions or concerns.

5/2005. Developed through a partnership of The Ohio State University Medical Center, Mount Carmel Health and OhioHealth, Columbus, Ohio. Available for use as a public service without copyright restrictions at www.healthinfotranslations.com.

Urine Sample-Female. African French.

Parlez à votre médecin ou votre infirmière si vous avez des questions ou des inquiétudes.

5/2005. Developed through a partnership of The Ohio State University Medical Center, Mount Carmel Health and OhioHealth, Columbus, Ohio. Available for use as a public service without copyright restrictions at www.healthinfotranslations.com.

Urine Sample-Female. African French.