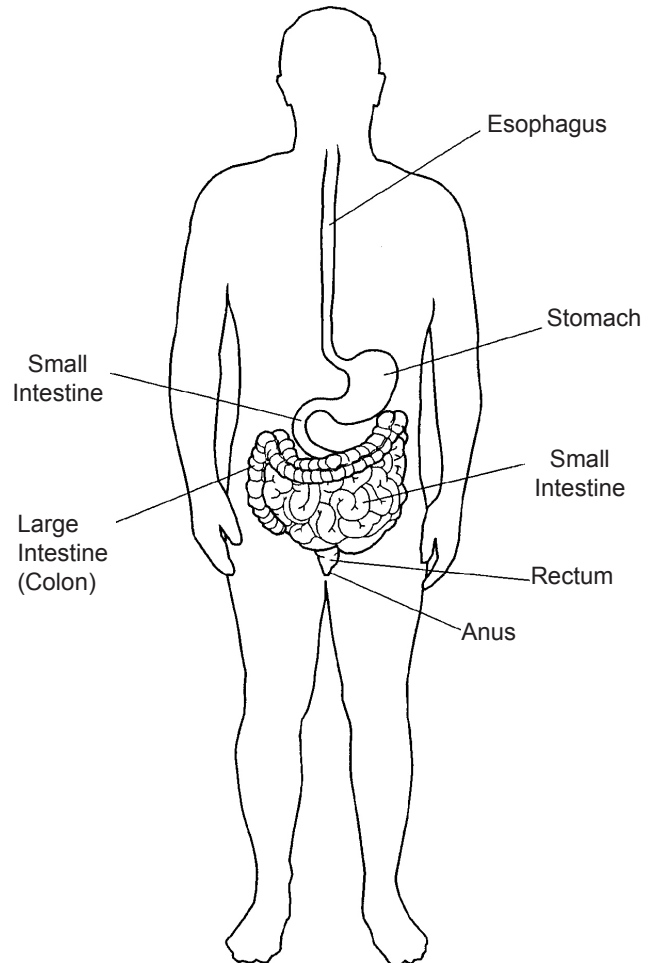


Barium Swallow

A barium swallow is an x-ray test that checks for problems in your throat, esophagus, stomach and small intestine. You drink white chalky liquid called barium to get pictures on x-rays.

If you are breastfeeding, pregnant, or think you might be, tell the staff before the x-rays are taken.

Arrive on time for your test. The test takes about 15 to 45 minutes. You may need to stay for up to 6 hours for more x-rays if your small intestine is being looked at.



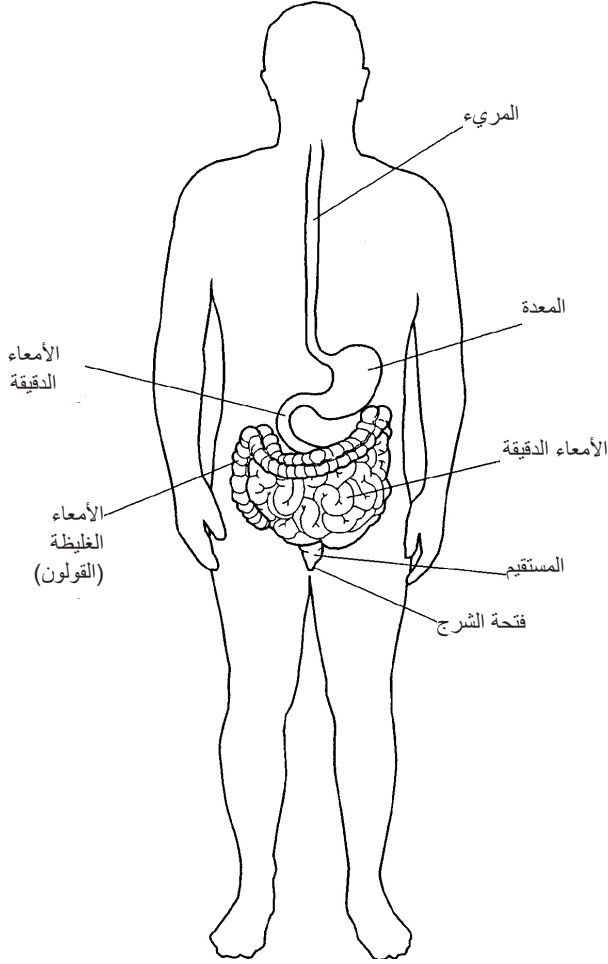
To Prepare

- Do not eat or drink anything, including water, after midnight before the test.
- Do not smoke after midnight before the test.
- If you need to take your medicines the morning of the test, take them with sips of water only.

During the Test

- You will be given a hospital gown to wear and be told to remove all jewelry.

اختبار بلع الباريوم



اختبار بلع الباريوم هو اختبار بالأشعة السينية لاكتشاف وجود مشكلات في الحلق والمريء والمعدة والأمعاء الدقيقة. سوف تتناول سائلاً أبيض يشبه الطباشير يطلق عليه الباريوم للحصول على صور بالأشعة السينية.

إذا كنت تُرضعين رضاعة طبيعية أو حاملاً أو كنتِ تعتقدين أنك كذلك، فالرجاء إخطار طاقم العمل قبل اختبار الأشعة السينية.

احرص على الوصول في الوقت المحدد لإجراء الاختبار. يستغرق الاختبار نحو 15 إلى 45 دقيقة. وقد تحتاج إلى المكوث لمدة 6 ساعات لإجراء المزيد من الأشعة السينية في حالة فحص الأمعاء لدقيقة.

الإعدادات

- لا تأكل أو تشرب أي شيء، بما في ذلك الماء، بعد منتصف الليلة السابقة لإجراء الاختبار.
- تجنب التدخين بعد منتصف الليل قبل الاختبار.
- إذا كان من الضروري أن تتناول الدواء صبيحة يوم الاختبار، فعليك أن تتناوله برشفات من الماء فقط.

أثناء الاختبار

- سيتم إعطاؤك رداء المستشفى لارتدائه وسوف يتم إخطارك بنزع أي مجوهرات.

- You are given 1 or 2 barium drinks. The drink tastes chalky and may be flavored.
- X-rays are taken as the barium flows down your esophagus into your stomach. You may need to stand or lie on a table for the x-rays. The table is moved in many positions. As you move, the barium coats the inside of your stomach and intestines. More x-rays are taken as the barium moves through your body.
- If you are to have x-rays of your small intestine, it may take up to 6 hours to complete your test.

After the Test

- Your stool will be light colored for 2 to 3 days after the test.
- Drink 6 to 8 glasses of liquids after the test. This will help remove the barium from your body and keep you from being constipated.
- Test results are sent to your doctor. Your doctor will share the results with you.

Call your doctor if you have:

- Barium in your stool 3 days after the test
- Thin stool or notice a change in your bowel habits
- Stool that is not normal in 3 days
- Pain in your lower abdomen or stomach

- سيتم إعطاؤك على كوب أو كوبين من الباريوم. يبدو طعم الشراب مثل الطباشير وقد يكون ذا نكهة.
- يتم التقاط الأشعة السينية مع تدفق الباريوم أسفل المريء إلى المعدة. وقد تحتاج إلى الوقوف أو الاستلقاء على طاولة لإجراء الأشعة السينية. تتحرك الطاولة في أوضاع عديدة. وبينما تتحرك، يغطي الباريوم الجانب الداخلي من المعدة والأمعاء. ويتم التقاط المزيد من الأشعة السينية مع تحرك الباريوم عبر الجسم.
- إذا كنت ستخضع لأشعة سينية على الأمعاء الدقيقة، فقد يستغرق الأمر حتى 6 ساعات لإكمال الاختبار.

بعد الاختبار

- سيكون لون البراز فاتحاً لمدة يومين إلى ثلاثة أيام بعد الاختبار.
- تناول من 6 إلى 8 أكواب من السوائل بعد الاختبار. فهذا سوف يزيل الباريوم من جسمك ويحميك من الإمساك.
- سوف يتم إرسال نتائج الاختبار إلى طبيبك، الذي سوف يناقش نتائج الاختبار معك.

اتصل بطبيبك في الحالات التالية:

- وجود الباريوم في البراز بعد 3 أيام من الاختبار
- إذا كان البراز رقيقاً أو إذا لاحظت تغيراً في عادات التبرز.
- إذا كان البراز غير طبيعي خلال 3 أيام
- وجود ألم في الجزء السفلي من البطن أو المعدة

Call your doctor right away if you:

- Have trouble breathing
- Cannot stop vomiting
- See blood when you vomit or have blood in your stool

Talk to your doctor or nurse if you have any questions or concerns.

2006 – 11/2011 Health Information Translations

Unless otherwise stated, user may print or download information from www.healthinfotranslations.org for personal, non-commercial use only. The medical information found on this website should not be used in place of a consultation with your doctor or other health care provider. You should always seek the advice of your doctor or other qualified health care provider before you start or stop any treatment or with any questions you may have about a medical condition. The Ohio State University Medical Center, Mount Carmel Health System, OhioHealth and Nationwide Children's Hospital are not responsible for injuries or damages you may incur as a result of your stopping medical treatment or your failure to obtain medical treatment.

اتصل بالطبيب على الفور في حالة:

- مواجهة مشكلات في التنفس
- عدم القدرة على التوقف عن القيء
- رؤية دم عند القيء أو رؤية دم في البراز

تحدث إلى طبيبك أو الممرض/الممرضة إذا ساورتك أية مخاوف أو كانت لديك أية أسئلة.

2006 – 11/2011 Health Information Translations

Unless otherwise stated, user may print or download information from www.healthinfotranslations.org for personal, non-commercial use only. The medical information found on this website should not be used in place of a consultation with your doctor or other health care provider. You should always seek the advice of your doctor or other qualified health care provider before you start or stop any treatment or with any questions you may have about a medical condition. The Ohio State University Medical Center, Mount Carmel Health System, OhioHealth and Nationwide Children's Hospital are not responsible for injuries or damages you may incur as a result of your stopping medical treatment or your failure to obtain medical treatment.

Barium Swallow. Arabic.