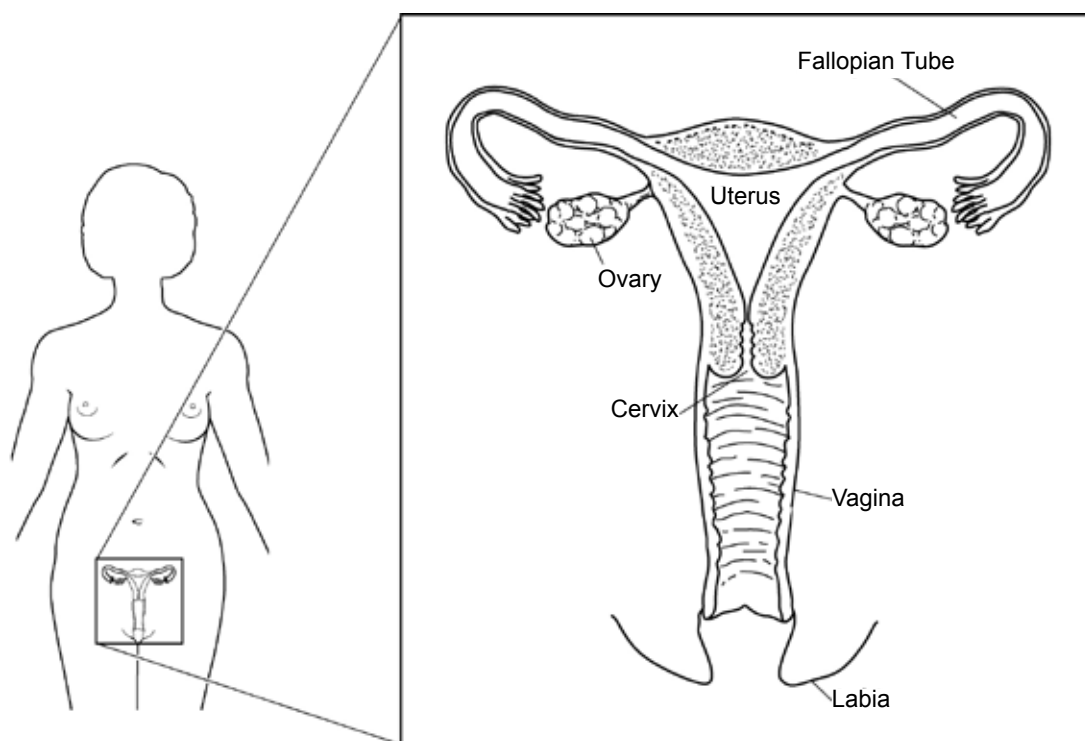


# Colposcopy

A colposcopy is a test done to check your vagina and cervix for cells that are not normal. You may have a colposcopy if a pap smear shows cells that need to be checked further. The doctor uses a magnifying scope to check the tissue of the vagina and cervix. A small tissue sample, called a biopsy, may be removed to be checked in the lab.

**Arrive on time for your test.** The test takes about 15 to 20 minutes. Plan to be here about 2 hours.



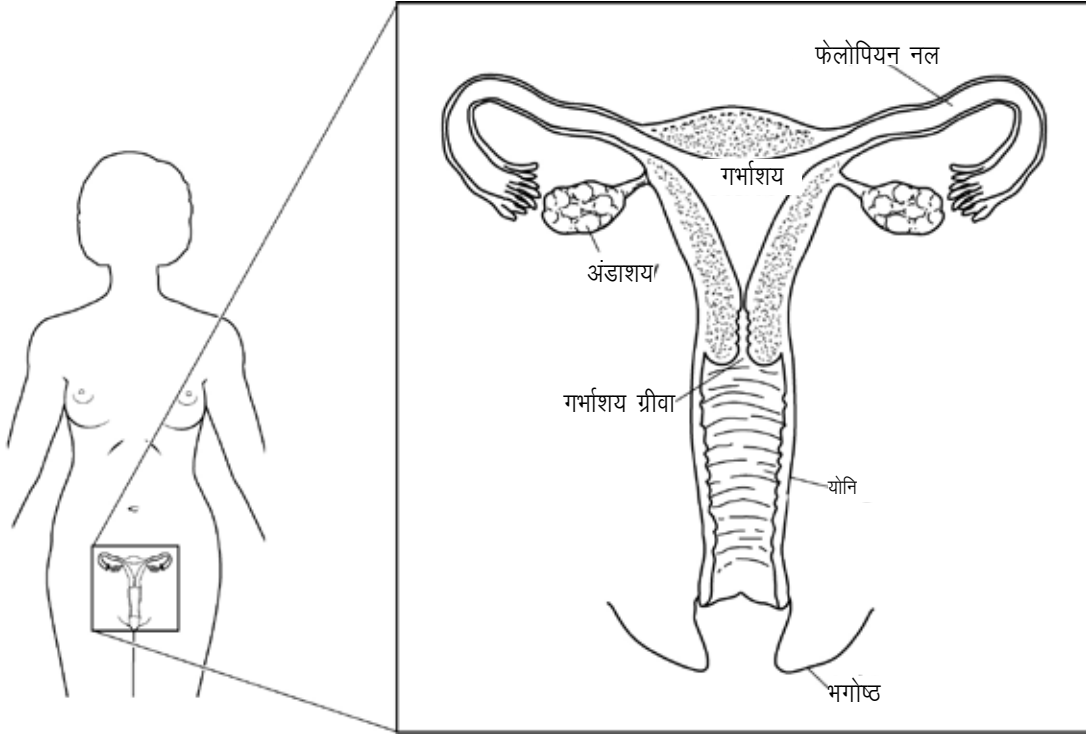
## To Prepare

- Do not schedule your test during your menstrual period if possible.
- Do not have vaginal intercourse, use tampons or douche 1 to 2 days before your test.

# कॉल्पोस्कोपी

कॉल्पोस्कोपी एक परीक्षण है जो आपकी योनि तथा गर्भाशय ग्रीवा (सर्विक्स) में असामान्य कोषाणुओं की जाँच के लिए किया जाता है। यदि पैप स्मीयर द्वारा ऐसे कोषाणु दर्शाए जाते हैं जिनकी आगे जाँच की आवश्यकता है, तो आप कॉल्पोस्कोपी करा सकती हैं। चिकित्सक द्वारा योनि तथा गर्भाशय ग्रीवा में अपसामान्य ऊतक (टिश्यू) की जाँच के लिए मैग्नीफाईंग स्कोप प्रयोग किया जाता है। ऊतकों को एक छोटा सा नमूना जिसे बायोप्सी कहा जाता है प्रयोगशाला में जाँच के लिए निकाला जा सकता है।

**अपने परीक्षण के लिए समय पर आएँ:** इस परीक्षण में लगभग 15 से 20 मिनट लगते हैं। आप यहाँ 2 घंटे रहने की तैयारी के साथ आएँ।



## तैयारी करना

- यदि संभव हो तो अपनी मासिक धर्म की अवधि के दौरान अपने परीक्षण को निर्धारित ना करें।
- योनि संभोग ना करें, परीक्षण से पहले 1 से 2 दिनों के लिए पिचू या डूश का उपयोग करें।

- Take an ibuprofen (Advil, Motrin) or acetaminophen (Tylenol) tablet before going to your appointment. Do not use ibuprofen if you are pregnant.

## **During the Test**

- You may wear a hospital gown.
- You are helped onto the exam table. Lie down on your back and put your feet in the stirrups.
- A metal speculum is placed in your vagina to hold the walls of your vagina open. This helps your doctor to see your cervix.
- Your cervix may be covered with a weak vinegar solution to make the cells that are not normal show up. This may tingle or sting.
- The doctor checks your vagina and cervix for cells that are not normal.
- If your doctor wants to take tissue samples from the cervix, you will feel some pain or strong cramps. This will go away in about 1 minute.
- Any bleeding is stopped with pressure and a chemical solution.

## **Your Care at Home**

- Stay quiet and rest for 24 hours.
- Take ibuprofen (Advil, Motrin) or acetaminophen (Tylenol) every 4 hours, if needed, for cramping or pain. Do not use ibuprofen if you are pregnant.
- If you had a biopsy, you may have a small amount of bloody vaginal discharge for a day. You may wear a pad.
- **Do not** have sexual intercourse, use tampons or douche until bleeding stops.
- You may take a shower. Do not take a tub bath for 3 days. This increases your chance for infection.

- अपनी मुलाकात करने से पहले आईब्रूफेन (एडविल, मोट्रिन) या एसिटामिनोफेन (टाइलिनॉल) गोली लें। यदि आप गर्भवती हैं तो आईब्रूफेन का उपयोग ना करें।

## परीक्षण के दौरान

- आप अस्पताल का गाउन पहन सकती हैं।
- आपको परीक्षण मेज तक पहुँचाया जाएगा। आप वहाँ अपनी पीठ के बल लेट जाएँ तथा अपने पाँव रकाब (स्टिररप्स) में डाल दें।
- आपकी योनी में धातु वीक्षक रखी जाती है ताकि आपकी योनि खुली रहे। यह आपके चिकित्सक को आपकी गर्भाशय ग्रीवा देखने में सहायता करती है।
- आपकी गर्भाशय ग्रीवा हल्के सिरके के घोल से ढक दी जा सकती है ताकि असामान्य कोषाणुओं की पहचान की जा सके। इससे झुनझुनी या डंक लगने का अहसास हो सकता है।
- चिकित्सक द्वारा आपकी योनि तथा गर्भाशय ग्रीवा की असामान्य कोषाणुओं के लिए जाँच की जाती है।
- यदि आपका चिकित्सक आपके गर्भाशय ग्रीवा से ऊतक का नमूना लेना चाहता है तो आपको कुछ दर्द अथवा तेज पीड़ा भी हो सकती है। यह एक मिनट में समाप्त हो जाएगा।
- इससे होने वाले किसी प्रकार के रक्तस्राव को दबाव तथा एक रासायनिक घोल द्वारा बंद कर दिया जाता है।

## घर में आपकी देखभाल

- शांत रहे और 24 घंटों के लिए आराम करें।
- एंठन या दर्द के लिए यदि आवश्यकता हो तो हर चार घंटे के बाद आईब्रूफेन (एडविल, मोट्रिन) या एसिटामिनोफेन (टाइलिनॉल) लें। यदि आप गर्भवती हैं तो आईब्रूफेन का उपयोग ना करें।
- यदि आपकी बायोप्सी की गई है तो एक दिन तक आपकी योनि से कुछ रक्तस्राव हो सकता है। आप पैड इस्तमाल कर सकती हैं।
- संभोग **ना** करें, पिचु या डूश का उपयोग तब तक करें जब तक कि खून बंद ना हो जाए।
- आप शॉवर के नीचे स्नान कर सकती हैं। परंतु 3 दिन तक टब में स्नान न करें। इससे आपको संक्रमण का खतरा बढ़ जाएगा।

## **Call your doctor right away if you have:**

- A large amount of bleeding where you soak a pad in an hour
- Severe abdominal cramps or pain
- Chills or fever of 100.4 degrees F or 38 degrees C
- Vaginal discharge that has a strange odor

## **Follow Up**

A follow up visit will be scheduled for you. At this appointment, your doctor will talk to you about your test results and discuss treatment if needed.

**Talk to your doctor or nurse if you have any questions or concerns.**

## अपने चिकित्सक से तुरंत संपर्क करें, यदि:

- अत्यधिक रक्तस्राव जिसमें एक घंटे में एक पैड भर जाए
- पेट में गंभीर मरोड़ अथवा दर्द
- कंपकंपी अथवा 100.4 डिग्री फे. अथवा 38 डिग्री से. बुखार
- गर्भाशय से स्राव जिसमें अजीब गंध

## फॉलो अप

आपके लिए एक फॉलो अप मुलाकात निर्धारित की जाएगी। इस मुलाकात पर, आपका चिकित्सक आपके परीक्षण के परिणामों के बारे में पूछेगा और यदि आवश्यकता हुई तो उपचार पर चर्चा करेगा।

**यदि आपके मन में कुछ प्रश्न अथवा ांका हों तो अपने चिकित्सक से परामर्श करें।**