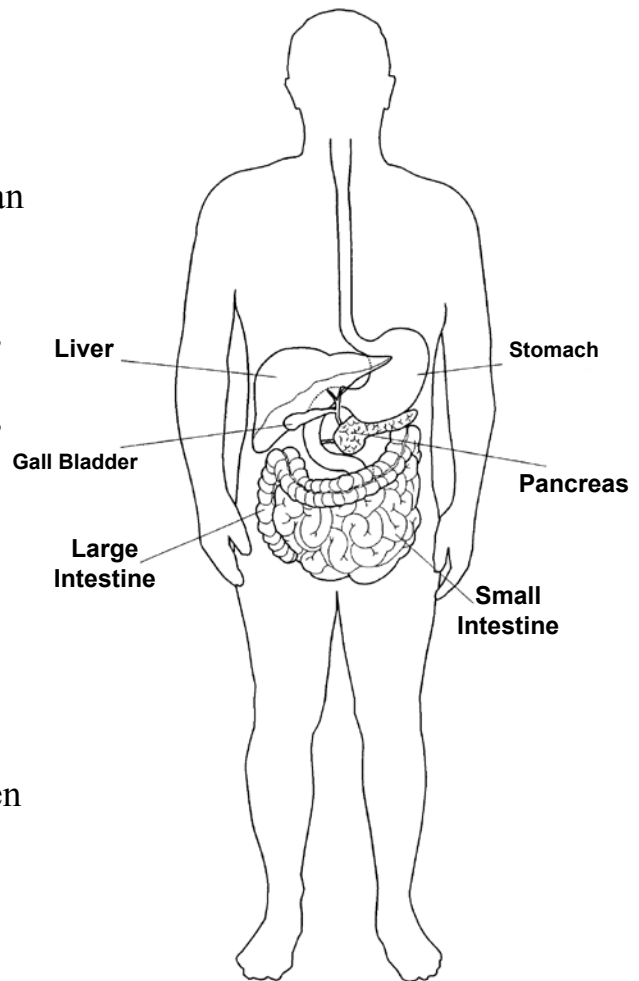


Crohn's Disease

Crohn's disease is a bowel disease with no known cause. The intestines or bowels become swollen, and do not function well. Crohn's disease can affect the small or large part of the bowel. It is a long-term disease. You may feel better for weeks or months, or you may have signs every day. With care, most people with Crohn's disease lead full, active lives.



Signs

- Diarrhea
- Fever
- Pain and cramping in the abdomen
- Trouble eating
- Weight loss
- Feeling tired

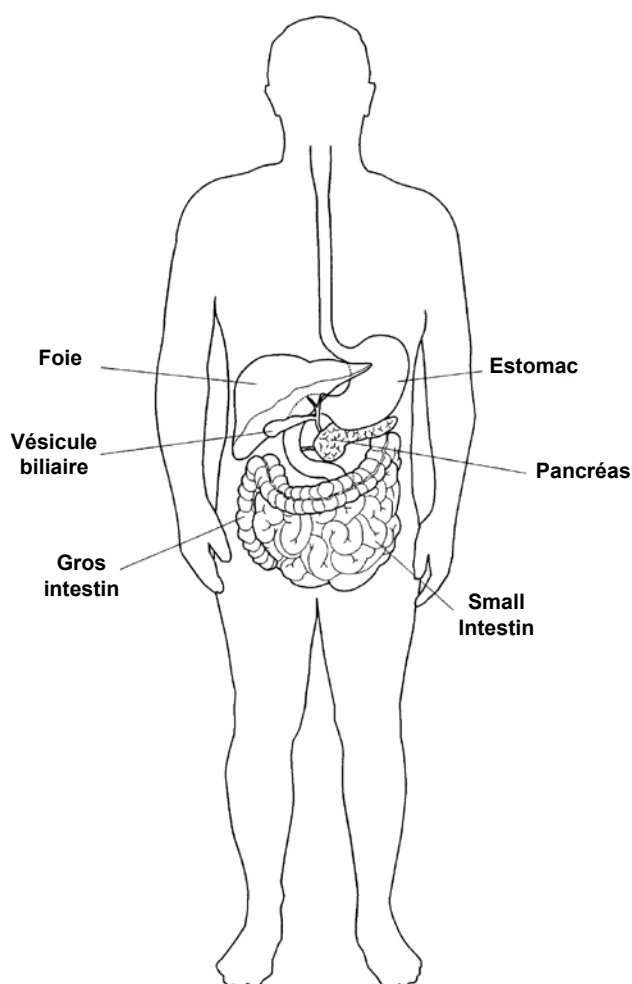
Your Care

Your doctor will check you and ask you questions about your signs. You may also have:

- Blood or stool tests

La maladie de Crohn

La maladie de Crohn est une maladie intestinale n'ayant aucune cause connue. Les intestins deviennent gonflés et ne fonctionnent pas correctement. La maladie de Crohn peut affecter la petite ou la grande partie de l'intestin. C'est une maladie à long terme. Vous pouvez vous sentir mieux pendant des semaines ou des mois, ou vous pouvez présenter des signes tous les jours. Avec des soins appropriés, la plupart des individus présentant la maladie de Crohn mènent une vie normale et active.



Signes

- Diarrhée
- Fièvre
- Douleurs et crampes abdominales
- Difficultés à s'alimenter
- Perte de poids
- Sensation de fatigue

Vos soins

Votre médecin contrôlera votre état et vous posera des questions sur vos signes. Vous pourrez également :

- Effectuer des examens sanguins et des examens de vos selles

- A colonoscopy, a test where your doctor looks inside the rectum and colon through a flexible tube
- X-rays with barium

Although there is no cure for Crohn's disease, treatment to manage signs may include:

- Taking medicines to reduce swelling, decrease pain and cramping, and prevent infection.
- Avoiding any foods that make your signs worse. Keep a record to learn what bothers you. High fiber foods such as fresh vegetables and whole grains, and high fat foods such as dairy products and red meat cause signs in many people.
- Having surgery to correct problems in the bowel.

Other things that you can do to help:

- Stay active.
- Do not smoke.
- Learn how to relax and reduce stress.
- See your doctor for follow-up as directed. Keep your appointments.

Talk to your doctor or nurse if you have any questions or concerns.

- Effectuer une coloscopie, un examen pendant lequel votre médecin regarde à l'intérieur de votre rectum et de votre côlon avec un tube flexible
- Passer une radiographie au baryum (lavement baryté)

Bien qu'il n'existe pas de traitement permettant de soigner la maladie de Crohn, un traitement permettant de prendre en charge les signes peut comprendre :

- Une prise de médicaments pour réduire les gonflements, diminuer la douleur et les crampes, et prévenir l'infection.
- D'éviter la nourriture qui aggrave vos signes. Notez ces aliments pour savoir ce qui n'est pas bon pour vous. De la nourriture riche en fibres comme les légumes frais et les céréales ainsi que de la nourriture riche en graisses comme les produits laitiers et la viande rouge peuvent provoquer des signes chez un grand nombre d'individus.
- Une intervention chirurgicale pour corriger les problèmes au niveau de l'intestin.

Autres choses que vous pouvez faire qui sont utiles :

- Restez actif/active.
- Ne fumez pas.
- Apprenez à vous détendre et à réduire le stress.
- Consultez régulièrement votre médecin selon ses recommandations. Allez à tous vos rendez-vous.

Parlez à votre médecin ou à votre infirmière si vous avez des questions ou des inquiétudes.

2005 – 2/2011 Health Information Translations

Unless otherwise stated, user may print or download information from www.healthinfotranslations.org for personal, non-commercial use only. The medical information found on this website should not be used in place of a consultation with your doctor or other health care provider. You should always seek the advice of your doctor or other qualified health care provider before you start or stop any treatment or with any questions you may have about a medical condition. The Ohio State University Medical Center, Mount Carmel Health System, OhioHealth and Nationwide Children's Hospital are not responsible for injuries or damages you may incur as a result of your stopping medical treatment or your failure to obtain medical treatment.

Crohn's Disease. French.