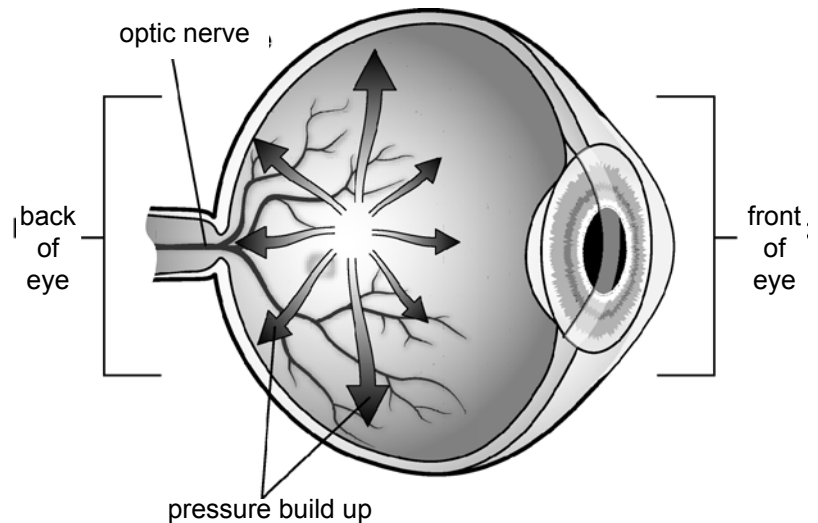


Glaucoma

Glaucoma is an eye disease that can cause vision loss or blindness. With glaucoma, fluid builds up in the eye, which puts pressure on the back of the eye. This pressure injures the optic nerve and causes vision loss. Side vision is often affected first, followed by front vision.



Types of Glaucoma

There are two main types of glaucoma:

- **Open-angle glaucoma** often has no signs until it reaches an advanced stage. The pressure slowly damages the optic nerve over time. This affects both eyes but you may have signs in one eye first.
- **Angle-closure glaucoma** has a very fast rise in pressure and sudden signs. Permanent vision loss can occur within one day so it is very important to seek medical care right away.

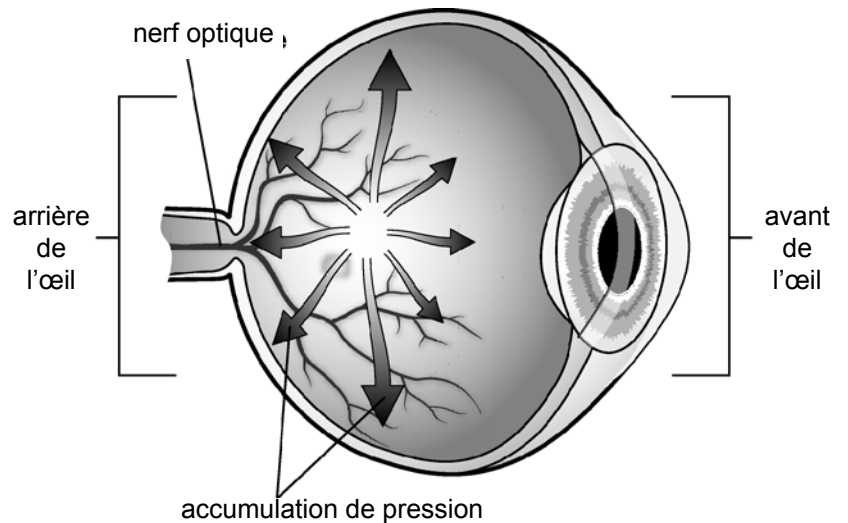
Risk Factors

You are at risk for developing glaucoma if you:

- Have a family member with glaucoma
- Have diabetes, high blood pressure, heart disease or hypothyroidism

Glaucome

Le glaucome est une maladie oculaire qui peut provoquer une perte de vision ou une cécité. En cas de glaucome, du liquide s'accumule dans l'œil, ce qui applique une pression sur l'arrière de l'œil. Cette pression endommage le nerf optique et provoque une perte de vision. La vision latérale est fréquemment affectée en premier, suivie par la vision frontale.



Types de glaucome

Il existe deux types principaux de glaucome :

- **Le glaucome à angle ouvert** ne présente fréquemment aucun signe jusqu'à ce qu'il atteigne un stade avancé. La pression endommage lentement le nerf optique au fil du temps. Il affecte les deux yeux mais vous pouvez présenter des signes dans un seul œil au début.
- **Le glaucome à angle fermé** présente une rapide élévation de la pression et des signes soudains. Une perte de la vision permanente peut survenir en une journée si bien qu'il est très important de consulter immédiatement.

Facteurs de risque

Vous êtes exposé(e) à un risque de développer un glaucome si :

- un membre de votre famille présente un glaucome
- vous avez du diabète, êtes hypertendu(e), avez une cardiopathie ou une hypothyroïdie

Glaucoma. French.

- Are nearsighted
- Have had an injury to the eye, certain eye surgeries or chronic eye inflammation
- Have been taking steroids for long periods of time
- Are over age 60
- Are African-American or Mexican-American
- Are of Asian-American descent – this puts you at increased risk for angle-closure glaucoma

Signs

Glaucoma may have no signs until there is vision loss. Other signs you may have:

- Blurred vision
- Halos around lights
- Loss of peripheral or side vision
- Tunnel vision
- Red eyes
- Severe eye pain
- Nausea and vomiting

Treatment

Your eye doctor may do tests to check your:

- Eye pressure
- Optic nerve
- Vision

- vous êtes myope
- vous avez eu une blessure à l'œil, avez subi certaines interventions chirurgicales aux yeux ou présentez une inflammation oculaire chronique
- vous avez pris des stéroïdes pendant des durées prolongées
- vous êtes âgé(e) de plus de 60 ans
- vous êtes africano-américain ou mexicano-américain
- vous êtes d'origine asiatique-américaine – ceci augmente votre risque de développer un glaucome à angle fermé

Signes

Le glaucome peut ne manifester aucun signe jusqu'à ce que vous constatiez une perte de la vision. Autres signes possibles :

- vision trouble
- halos autour des lumières
- perte de la vision périphérique ou latérale
- vision télescopique
- yeux rouges
- douleurs oculaires sévères
- nausée et vomissements

Traitement

Votre médecin pourra réaliser des examens pour vérifier :

- la pression oculaire
- le nerf optique
- la vision

Glaucoma cannot be cured and damage cannot be reversed. But with treatment, eye pressure can be decreased and further vision loss can be prevented. Eye drops are the most common early treatment for glaucoma. Other treatments may include oral medicines, laser treatment or surgery. When you have glaucoma, it must be treated for the rest of your life.

Your Care

There is no proven way to prevent glaucoma. If increased eye pressure is detected and treated early, it can decrease loss of vision and prevent blindness.

- Have your eyes checked and tested for glaucoma at least every five years after age 40. If your pressure readings begin to rise, you will need to have eye exams more often.
- To prevent increased pressure in your eyes:
 - ▶ Find ways to cope with stress.
 - ▶ Exercise regularly.
 - ▶ Limit caffeine.
 - ▶ Eat a healthy diet of fruits and vegetables.
 - ▶ Wear eye protection during work or with sports to prevent injury.
- Control your diabetes, high blood pressure, cholesterol and heart disease.
- Do not use herbal remedies that are advertised for glaucoma treatment. These are not proven effective and may delay your getting proper treatment.

Le glaucome ne peut être guéri et les dommages sont irréversibles. Cependant, avec un traitement, la pression oculaire peut être réduite et l'aggravation de la perte de vision peut être prévenue. Des gouttes oculaires sont le traitement précoce du glaucome le plus fréquent. D'autres traitements peuvent comprendre des médicaments oraux, un traitement au laser ou une intervention chirurgicale. Si vous présentez un glaucome, il doit être traité toute votre vie.

Votre traitement

Il n'existe aucun moyen avéré pour prévenir le glaucome. Si l'on détecte et l'on traite précocement une augmentation de la pression oculaire, ceci peut réduire la perte de la vision et prévenir la cécité.

- Faites vérifier vos yeux et passez un examen de dépistage du glaucome au moins tous les cinq ans après l'âge de 40 ans. Si vos relevés de pression commencent à augmenter, vous devrez subir des examens oculaires plus fréquents.
- Pour prévenir une augmentation de la pression oculaire :
 - ▶ Trouvez des moyens pour gérer le stress.
 - ▶ Faites de l'exercice régulièrement.
 - ▶ Limitez la caféine.
 - ▶ Ayez une alimentation équilibrée comprenant des fruits et des légumes.
 - ▶ Portez des protections oculaires au travail ou lorsque vous faites du sport afin de prévenir les blessures.
- Contrôlez votre diabète, hypertension, cholestérol et cardiopathie.
- N'utilisez pas de remèdes à base de plantes qui sont vendus pour le traitement du glaucome. Leur efficacité n'a pas été prouvée et ils peuvent retarder un traitement adéquat.

Talk to your doctor or nurse if you have any questions or concerns.

2007 – 11/2011 Health Information Translations

Unless otherwise stated, user may print or download information from www.healthinfotranslations.org for personal, non-commercial use only. The medical information found on this website should not be used in place of a consultation with your doctor or other health care provider. You should always seek the advice of your doctor or other qualified health care provider before you start or stop any treatment or with any questions you may have about a medical condition. The Ohio State University Medical Center, Mount Carmel Health System, OhioHealth and Nationwide Children's Hospital are not responsible for injuries or damages you may incur as a result of your stopping medical treatment or your failure to obtain medical treatment.

Adressez-vous à votre médecin ou votre infirmière si vous avez des questions ou des inquiétudes.

2007– 11/2011 Health Information Translations

Unless otherwise stated, user may print or download information from www.healthinfotranslations.org for personal, non-commercial use only. The medical information found on this website should not be used in place of a consultation with your doctor or other health care provider. You should always seek the advice of your doctor or other qualified health care provider before you start or stop any treatment or with any questions you may have about a medical condition. The Ohio State University Medical Center, Mount Carmel Health System, OhioHealth and Nationwide Children's Hospital are not responsible for injuries or damages you may incur as a result of your stopping medical treatment or your failure to obtain medical treatment.

Glaucoma. French.