

# Lung Cancer

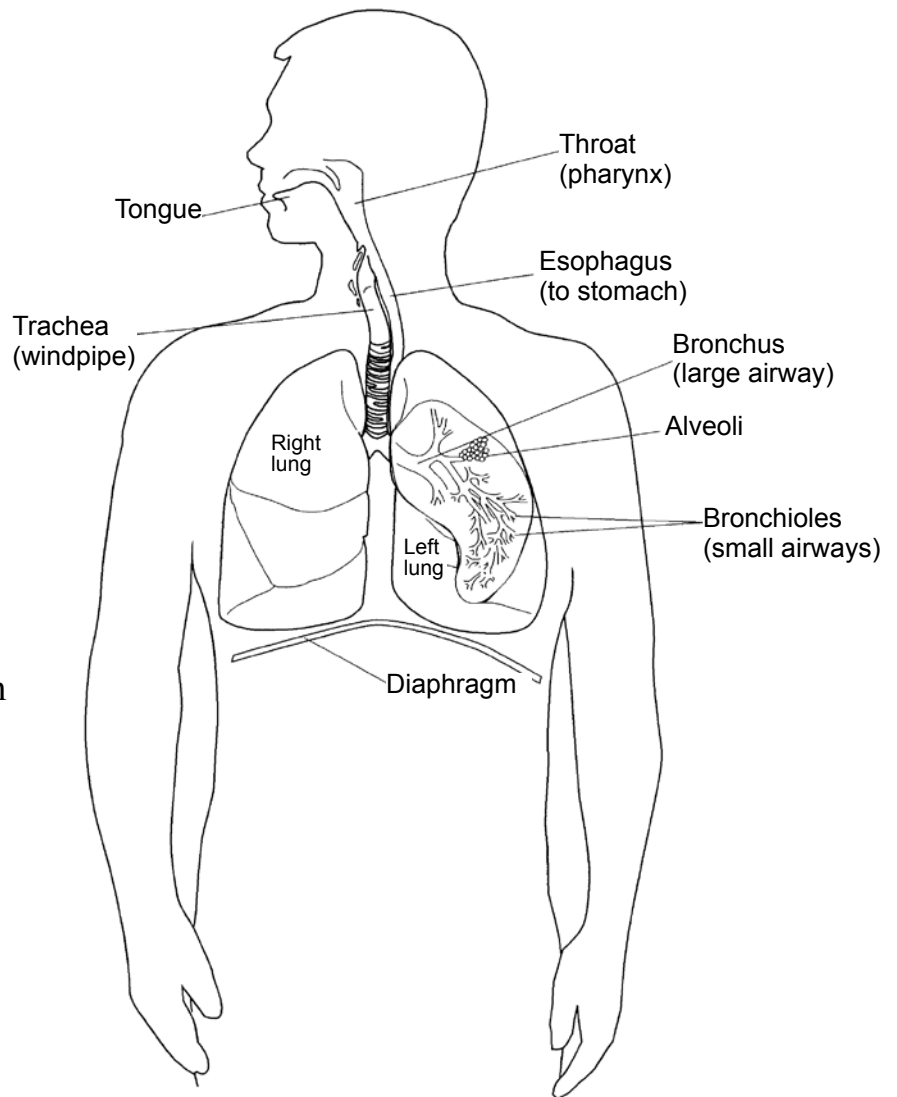
The lungs are the organs that help us breathe. They help to give oxygen to all the cells in the body.

Cancer cells are abnormal cells. Cancer cells grow and divide more quickly than healthy cells. Some cancer cells may form growths called tumors. Lung cancer occurs when cells in the lung change to become abnormal. Lung cancer cells may travel through the blood or lymph system to another area or organ in the body. This is called **metastasis**.

## Risk Factors

You are at increased risk for lung cancer if you:

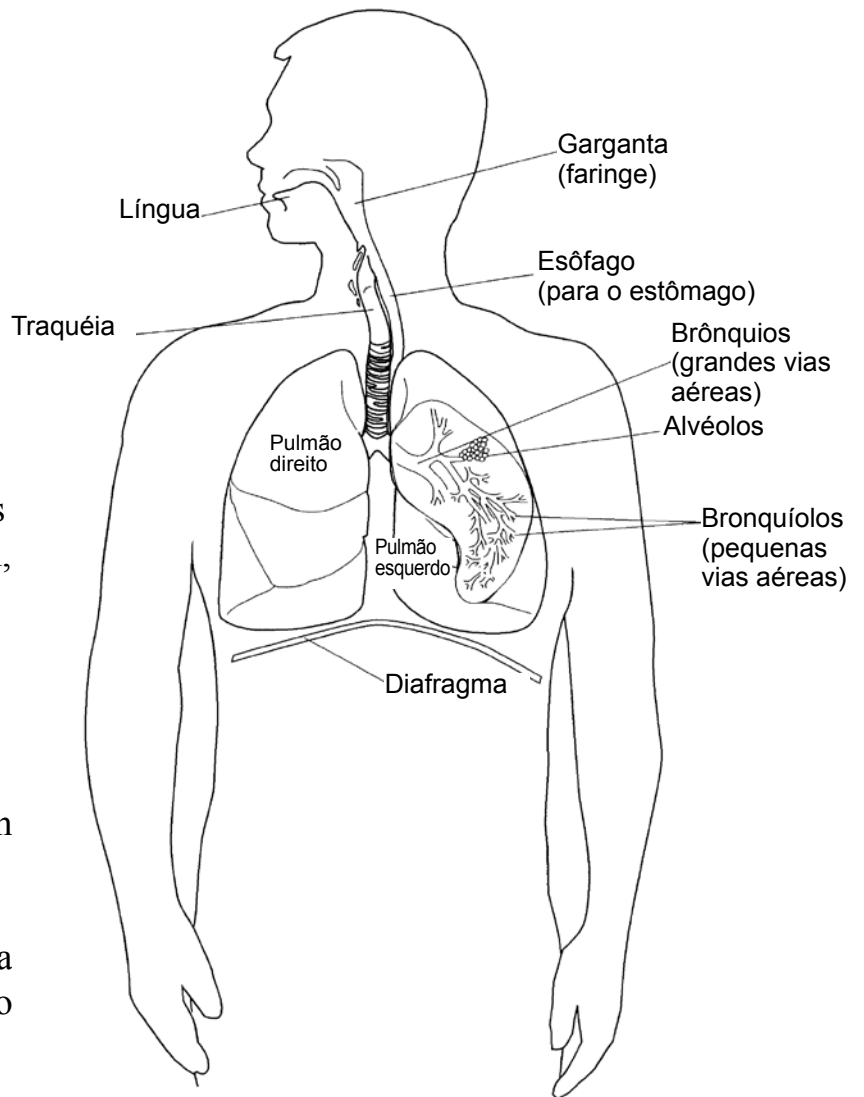
- Smoke
- Breathe in other people's smoke
- Have contact with asbestos, radon gas or a lot of air pollution
- Have someone in your family who had lung cancer



# Câncer de pulmão

Os pulmões são os órgãos que nos ajudam a respirar. Eles nos ajudam a levar oxigênio a todas as células do corpo.

As células cancerígenas são células anômalas. As células cancerígenas crescem e se dividem mais rapidamente que as células saudáveis. Algumas células cancerosas crescem, formando tumores. O câncer de pulmão ocorre quando as células no pulmão se modificam e se tornam anômalas. As células cancerígenas podem se disseminar através do sangue ou do sistema linfático e atingir uma outra área ou órgão do corpo. Isto é chamado de metástase.



## Fatores de risco

O risco de desenvolver câncer de pulmão será maior se você:

- Fuma
- Respira fumaça de cigarro de terceiros
- Entra em contato com amianto, gás radônio ou muita poluição do ar
- Tem alguém na família que teve câncer de pulmão

## **Signs**

Early lung cancer often causes no signs. See your doctor if you have any of these signs:

- Cough that does not go away
- Coughing up blood
- Shortness of breath
- Wheezing
- Loss of appetite and weight loss
- Feeling very tired

## **Types of Lung Cancer**

There are 2 main types of lung cancer. Each type grows, spreads and is treated differently.

- Non-Small Cell Lung Cancer – This is the most common type of lung cancer. It grows and spreads more slowly.
- Small Cell Lung Cancer – This type of lung cancer grows and spreads more quickly.

## **Your Care**

Your doctor will give you a physical exam and look at your lungs with tests such as:

- A chest x-ray
- Computerized Tomography (CT) scan
- Magnetic Resonance Image (MRI)
- Positron Emission Tomography (PET) scan

## **Sintomas**

No estágio inicial, o câncer de pulmão geralmente não apresenta sintomas. Faça uma consulta com o seu médico se você tiver quaisquer destes sintomas:

- tosse que não passa;
- tosse com sangue;
- falta de ar;
- chiado;
- perda de apetite e peso;
- sensação de cansaço extremo.

## **Tipos de câncer de pulmão**

Há dois tipos principais de câncer de pulmão. Cada tipo cresce, espalha-se e é tratado de forma diferente.

- Células não pequenas – este é o tipo mais comum de câncer de pulmão. Ele cresce e se espalha mais lentamente.
- Células pequenas – este tipo de câncer de pulmão cresce e se espalha mais rapidamente.

## **Cuidados necessários**

Seu médico o examinará e irá avaliar os seus pulmões a partir de exames como:

- radiografia do tórax;
- tomografia computadorizada (TC);
- ressonância magnética (RM);
- tomografia por emissão de pósitrons (TEP).

Also, you may have a biopsy done. Tiny samples of the tumor called a biopsy are taken to find what type of lung cancer is present. This information will help your doctor plan your treatment. Treatment options will be discussed with you. Common treatments include:

- Surgery to remove the tumor and nearby tissue
- Radiation therapy to destroy cancer cells
- Chemotherapy medicines to destroy cancer cells
- A combination of the these treatments

**Talk to your doctor or nurse about your questions and concerns.**

Você também pode precisar fazer uma biópsia. Pequenas amostras do tumor são retiradas para se descobrir qual tipo de câncer está presente (este procedimento é chamado de biópsia). Esta informação ajudará o seu médico a planejar o tratamento. As opções de tratamento serão discutidas com você. Alguns tratamentos comuns são:

- cirurgia para retirar o tumor e o tecido adjacente (ao redor);
- radioterapia para destruir células cancerígenas;
- quimioterapia para destruir células cancerígenas;
- uma combinação destes tratamentos.

**Fale com o seu médico para sanar dúvidas ou preocupações.**

2008 – 6/2012 Health Information Translations

Unless otherwise stated, user may print or download information from [www.healthinfotranslations.org](http://www.healthinfotranslations.org) for personal, non-commercial use only. The medical information found on this website should not be used in place of a consultation with your doctor or other health care provider. You should always seek the advice of your doctor or other qualified health care provider before you start or stop any treatment or with any questions you may have about a medical condition. The Ohio State University Medical Center, Mount Carmel Health System, OhioHealth and Nationwide Children's Hospital are not responsible for injuries or damages you may incur as a result of your stopping medical treatment or your failure to obtain medical treatment.

Lung Cancer. Portuguese.