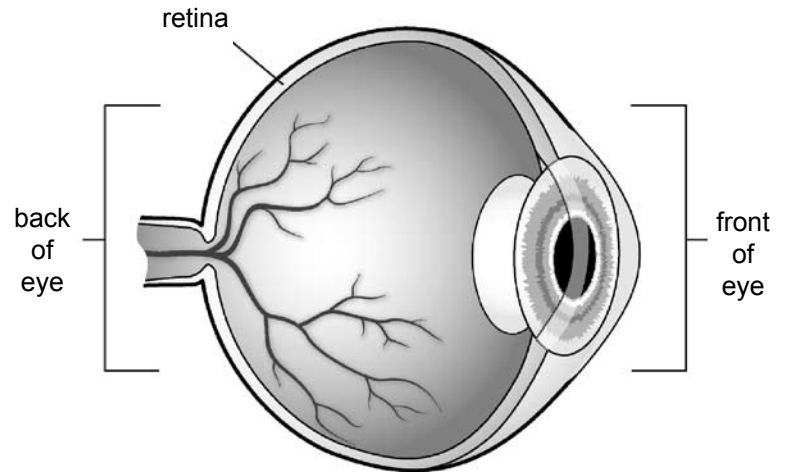


Retinal Tears and Detachment

The retina is the lining in the back of the inside of the eye. It sends messages to the brain so you can see.

When the retina pulls away from the inside of the eye, tears, holes or detachment can occur.



Signs of Retinal Tears and Detachment

Retinal tears or detachment are painless. Signs include:

- Sudden increase in floating spots in your vision
- Sudden flashes of light in one or both eyes
- A shadow or curtain over part of your vision
- Sudden blurry or decreased vision

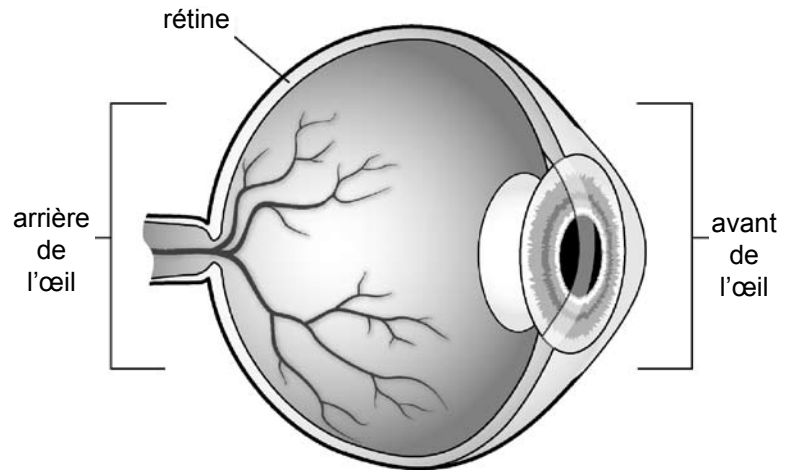
Your Care

If you have any signs, see a doctor called an ophthalmologist right away. **Retinal detachment is a medical emergency.** If not reattached quickly, permanent vision loss can occur in the affected eye. Prompt medical care and treatment can save your vision.

Déchirures et décollement de la rétine

La rétine est le revêtement à l'arrière de l'intérieur de l'œil. Elle envoie des messages au cerveau qui font que vous pouvez voir.

Lorsque la rétine se décolle de l'intérieur de l'œil, des déchirures, des trous ou un décollement peuvent survenir.



Signes de déchirures et de décollement de la rétine

Les déchirures ou le décollement de la rétine sont indolores. Les signes comprennent :

- une augmentation soudaine de corps flottants dans votre champ de vision
- des flashes de lumière dans un seul œil ou les deux
- une ombre ou un rideau dans une partie du champ de vision
- une vision soudainement floue ou réduite

Votre traitement

Si vous présentez un de ces signes, consultez immédiatement un médecin appelé ophtalmologiste. **Le décollement de la rétine est une urgence médicale.** Si elle n'est pas rattachée rapidement, une perte de vision permanente peut se produire dans l'œil affecté. Des soins médicaux ainsi qu'un traitement rapides peuvent vous sauver la vue.

Your doctor will check your eye to find what is causing your signs. If a retinal tear, hole or detachment is found, surgery is done. If a tear or hole is treated before detachment occurs, you will likely retain most of your vision.

Treatment for small holes or tears

Small holes or tears are treated with a laser beam or a freeze treatment called cryopexy. These treatments are done in your doctor's office.

- A **laser beam** may be used to make burns around the retinal tear or hole. These burns cause scarring to secure the retina in place.
- In **cryopexy**, intense cold is used to freeze the retina around the tear. This freezes the area and causes a scar to develop. The scarring secures the retina to the eye wall.

Treatment for retinal detachment

There are three types of surgeries used to treat retinal detachment. You may need to have this done in a hospital.

- **Scleral buckling** – a tiny band is attached to the outside of the back of the eye to gently push the wall of the eye against the detached retina.
- **Vitreotomy** – a tiny incision is made in the eye. Gas is injected to push the retina against the wall of the eye.
- **Pneumatic retinopexy** – Gas is injected to cause a bubble. The gas bubble pushes the retina back into place, so it can reattach itself to the wall of the eye. You may need to maintain a certain head position for several days. The gas bubble disappears over time.

Votre médecin examinera votre œil pour identifier ce qui provoque vos signes. S'il découvre une déchirure, un trou ou un décollement de la rétine, une intervention chirurgicale sera réalisée. Si l'on traite une déchirure ou un trou avant la survenue d'un décollement, vous conserverez probablement la majeure partie de votre vision.

Traitement des petits trous ou déchirures

Les petits trous ou déchirures sont traités avec un faisceau laser ou un traitement par refroidissement appelé cryopexie. Ces traitements sont réalisés au cabinet de votre médecin.

- Un **faisceau laser** peut être utilisé pour créer des brûlures autour de la déchirure ou du trou dans la rétine. Ces brûlures provoquent une cicatrisation qui maintient la rétine en place.
- Pour **la cryopexie**, on utilise un froid intense pour geler la rétine autour de la déchirure. Ceci gèle la zone et entraîne la formation d'une cicatrice. La cicatrisation maintient la rétine sur la paroi de l'œil.

Traitement du décollement de la rétine

Trois types d'interventions chirurgicales sont utilisés pour traiter le décollement de la rétine. Il se peut que vous deviez vous rendre à l'hôpital.

- **Indentation sclérale** – Une minuscule bande est attachée à l'extérieur de l'arrière de l'œil pour délicatement pousser la paroi de l'œil contre la rétine décollée.
- **Vitrectomie** – On pratique une minuscule incision dans l'œil. On injecte du gaz pour pousser la rétine contre la paroi de l'œil.
- **Rétinopexie pneumatique** – On injecte du gaz pour créer une bulle. La bulle de gaz remet la rétine en place afin qu'elle puisse se recoller sur la paroi de l'œil. Vous devrez peut-être maintenir une certaine position de la tête pendant plusieurs jours. La bulle de gaz disparaît avec le temps.

With all of these surgeries, either laser beam or cryopexy is used to secure the retina back in place. It may take several months following surgery to know how well your vision will improve. Results are best when treatment occurs before retinal detachment.

Talk to your doctor about your questions and concerns.

Avec toutes ces interventions chirurgicales, on utilise un faisceau laser ou la cryopexie pour remettre et maintenir la rétine en place. Il peut s'écouler plusieurs mois après l'intervention chirurgicale avant de savoir dans quelle mesure votre vision s'améliorera. On obtient de meilleurs résultats lorsqu'un traitement est réalisé avant un décollement de la rétine.

Faites part à votre médecin de vos questions et inquiétudes.

2008 – 6/2012 Health Information Translations

Unless otherwise stated, user may print or download information from www.healthinfotranslations.org for personal, non-commercial use only. The medical information found on this website should not be used in place of a consultation with your doctor or other health care provider. You should always seek the advice of your doctor or other qualified health care provider before you start or stop any treatment or with any questions you may have about a medical condition. The Ohio State University Medical Center, Mount Carmel Health System, OhioHealth and Nationwide Children's Hospital are not responsible for injuries or damages you may incur as a result of your stopping medical treatment or your failure to obtain medical treatment.

Retinal Tears and Detachment. French.