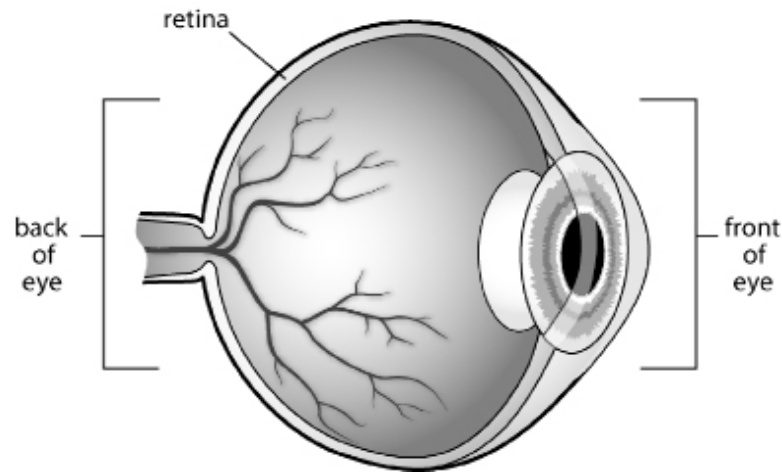


Retinal Tears and Detachment

The retina is the lining in the back of the inside of the eye. It sends messages to the brain so you can see.

When the retina pulls away from the inside of the eye, tears, holes or detachment can occur.



Signs of Retinal Tears and Detachment

Retinal tears or detachment are painless. Signs include:

- Sudden increase in floating spots in your vision
- Sudden flashes of light in one or both eyes
- A shadow or curtain over part of your vision
- Sudden blurry or decreased vision

Your Care

If you have any signs, see a doctor called an ophthalmologist right away. **Retinal detachment is a medical emergency.** If not reattached quickly, permanent vision loss can occur in the affected eye. Prompt medical care and treatment can save your vision.

रेटिना फटना और अलग हो जाना

रेटिना आंख के भीतरी भाग के पिछले हिस्से में एक झिल्ली होती है। यह मस्तिष्क को संदेश भेजता है ताकि आप देख सकें।

जब रेटिना आंख के भीतरी भाग से हट जाता है, तो फटना, छेद या अलग होना हो सकते हैं।

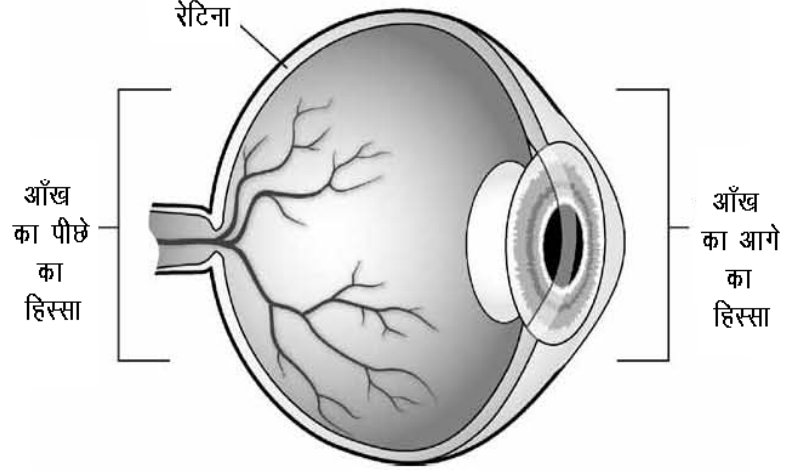
रेटिना फटने और अलग होने के लक्षण

रेटिना फटने या अलग होने से दर्द नहीं होता। इसके लक्षणों में शामिल हैं:

- आपकी दृष्टि में तैरते धब्बों में अचानक वृद्धि
- एक या दोनों आंखों में अचानक रोशनी की चमक
- आपकी दृष्टि के एक भाग पर छाया या परदा
- अचानक दृष्टि धुंधली होना या दृष्टि कमजोर हो जाना

आपकी देखभाल

अगर आपमें ऐसे कोई लक्षण हैं, तो नेत्र विशेषज्ञ (ऑर्थल्मोलॉजिस्ट) कहे जाने वाले डॉक्टर से तुरंत मिलें। **रेटिना का अलग होना एक चिकित्सकीय आपात स्थिति है।** यदि इसे जल्दी फिर नहीं जोड़ा गया, तो प्रभावित आंख की दृष्टि स्थायी रूप से जा सकती है। तत्काल डॉक्टरी देखभाल और उपचार से आपकी नजर बचाई जा सकती है।



Your doctor will check your eye to find what is causing your signs. If a retinal tear, hole or detachment is found, surgery is done. If a tear or hole is treated before detachment occurs, you will likely retain most of your vision.

Treatment for small holes or tears

Small holes or tears are treated with a laser beam or a freeze treatment called cryopexy. These treatments are done in your doctor's office.

- A **laser beam** may be used to make burns around the retinal tear or hole. These burns cause scarring to secure the retina in place.
- In **cryopexy**, intense cold is used to freeze the retina around the tear. This freezes the area and causes a scar to develop. The scarring secures the retina to the eye wall.

Treatment for retinal detachment

There are three types of surgeries used to treat retinal detachment. You may need to have this done in a hospital.

- **Scleral buckling** – a tiny band is attached to the outside of the back of the eye to gently push the wall of the eye against the detached retina.
- **Vitrectomy** – a tiny incision is made in the eye. Gas is injected to push the retina against the wall of the eye.
- **Pneumatic retinopexy** – Gas is injected to cause a bubble. The gas bubble pushes the retina back into place, so it can reattach itself to the wall of the eye. You may need to maintain a certain head position for several days. The gas bubble disappears over time.

आपका डॉक्टर आपकी आंख की जांच करके पता लगाएगा कि आपके लक्षणों का कारण क्या है। यदि रेटिना में दरार पड़ने, छेद या अलगाव का पता चलता है, तो सर्जरी की जाती है। यदि अलगाव होने से पहले ही फटने या छेद का उपचार हो जाता है, तो संभव है कि आपकी अधिकांश दृष्टि बच जाए।

छोटे छेदों या फटने का उपचार

छोटे छेदों या फटने का उपचार लेजर किरण या एक फ्रीज उपचार से किया जाता है जिसे क्रायोपेक्सी कहते हैं। ये उपचार आपके डॉक्टर के ऑफिस में किए जाते हैं।

- रेटिना जहाँ फटा हो या उसमें हुए छेद के इर्दगिर्द जलाने के लिए **लेजर किरण** का प्रयोग किया जाता है। इस तरह जलाने से होने वाले घाव रेटिना को उसके स्थान पर कस देते हैं।
- **क्रायोपेक्सी** में, फटे हिस्से के इर्दगिर्द रेटिना को जमाने के लिए अत्यधिक ठंड का प्रयोग किया जाता है। इससे वह भाग जम जाता है और एक घाव बनता है। घाव के कारण रेटिना आंख की दीवार से जुड़ जाता है।

रेटिना के अलग हो जाने के लिए उपचार

रेटिना के अलग हो जाने के उपचार के लिए तीन प्रकार की सर्जरी होती हैं। आपको यह किसी अस्पताल में करानी पड़ सकती हैं।

- **स्केलेरल बकलिंग** – आंख की दीवार को हल्के से धक्का देकर अलग हुए रेटिना से जोड़ने के लिए आंख के पिछले भाग में एक छोटी-सी पट्टी लगाई जाती है।
- **विट्रेक्टोमी** – आंख में एक छोटा-सा चीरा लगाया जाता है। रेटिना को आंख की दीवार से चिपकाने के लिए इंजेक्शन द्वारा गैस डाली जाती है।
- **न्यूमैटिक रेटिनोपेक्सी** – बुलबुला बनाने के लिए गैस इंजेक्ट की जाती है। गैस का बुलबुला रेटिना को धक्का देकर वापस उसके स्थान पर रख देता है, ताकि वह अपने आप को आंख की दीवार के साथ फिर से जोड़ सके। आपको कई दिनों तक अपना सिर एक निश्चित स्थिति में बनाए रखना पड़ सकता है। समय के साथ गैस का बुलबुला गायब हो जाता है।

With all of these surgeries, either laser beam or cryopexy is used to secure the retina back in place. It may take several months following surgery to know how well your vision will improve. Results are best when treatment occurs before retinal detachment.

Talk to your doctor about your questions and concerns.

2008 – 6/2012 Health Information Translations

Unless otherwise stated, user may print or download information from www.healthinfotranslations.org for personal, non-commercial use only. The medical information found on this website should not be used in place of a consultation with your doctor or other health care provider. You should always seek the advice of your doctor or other qualified health care provider before you start or stop any treatment or with any questions you may have about a medical condition. The Ohio State University Medical Center, Mount Carmel Health System, OhioHealth and Nationwide Children's Hospital are not responsible for injuries or damages you may incur as a result of your stopping medical treatment or your failure to obtain medical treatment.

इन सभी सर्जरियों के साथ, रेटिना को वापस जोड़ने के लिए लेजर किरण या क्रायोपेक्सी का प्रयोग किया जाता है। सर्जरी के बाद आपकी दृष्टि कितनी बेहतर होगी यह जानने में कई महीने लग सकते हैं। परिणाम तब सबसे अच्छे होते हैं जब रेटिना के अलग होने से पहले ही उपचार हो जाए।

अपने सवालों और चिंताओं के बारे में अपने डॉक्टर से बात करें।

2008 – 6/2012 Health Information Translations

Unless otherwise stated, user may print or download information from www.healthinfotranslations.org for personal, non-commercial use only. The medical information found on this website should not be used in place of a consultation with your doctor or other health care provider. You should always seek the advice of your doctor or other qualified health care provider before you start or stop any treatment or with any questions you may have about a medical condition. The Ohio State University Medical Center, Mount Carmel Health System, OhioHealth and Nationwide Children's Hospital are not responsible for injuries or damages you may incur as a result of your stopping medical treatment or your failure to obtain medical treatment.

Retinal Tears and Detachment. Hindi.