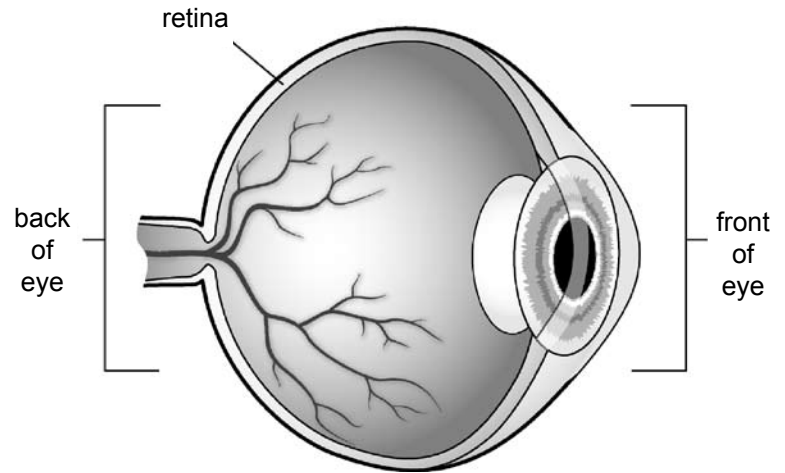


Retinal Tears and Detachment

The retina is the lining in the back of the inside of the eye. It sends messages to the brain so you can see.

When the retina pulls away from the inside of the eye, tears, holes or detachment can occur.



Signs of Retinal Tears and Detachment

Retinal tears or detachment are painless. Signs include:

- Sudden increase in floating spots in your vision
- Sudden flashes of light in one or both eyes
- A shadow or curtain over part of your vision
- Sudden blurry or decreased vision

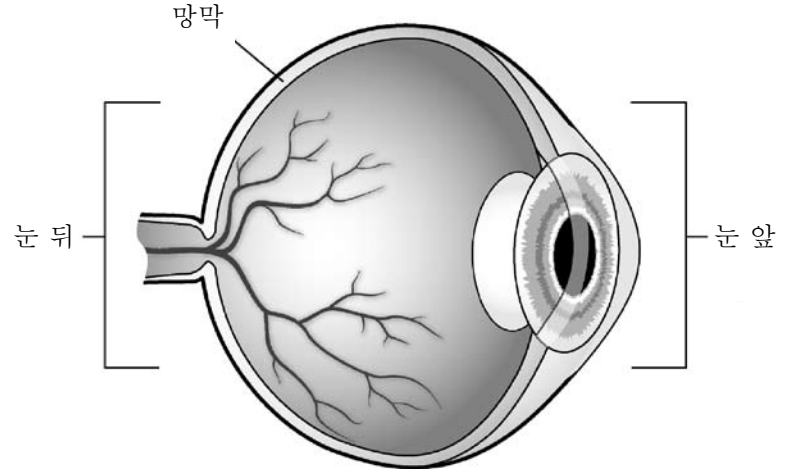
Your Care

If you have any signs, see a doctor called an ophthalmologist right away. **Retinal detachment is a medical emergency.** If not reattached quickly, permanent vision loss can occur in the affected eye. Prompt medical care and treatment can save your vision.

망막 열공 및 박리

망막은 눈 안쪽 맨 뒤에 있는 신경 막입니다. 두뇌에 정보를 보내 물체를 볼 수 있도록 해줍니다.

망막이 벌어지기 시작하면, 열공이나 구멍이 생기거나 박리가 발생합니다.



망막 열공 및 박리 증상

망막 열공 및 박리는 고통이 없습니다. 증상은 아래와 같습니다:

- 갑자기 검은 점들이 떠돌아 다니는 것처럼 보인다
- 갑자기 한쪽 눈 또는 양쪽 눈에서 번쩍거리는 것이 보인다
- 시야 일부분에 그림자나 장막
- 시야가 갑자기 흐릿해지거나 약해진다

관리 방법

증상이 나타나면 안과 전문의를 즉시 찾아가십시오. **망막 박리는 의료 응급 상황입니다.** 망막을 즉시 재결합시키지 않으면 박리가 생긴 눈은 영구적으로 실명될 수 있습니다. 신속한 의료 조치와 치료는 실명을 막을 수 있습니다.

Your doctor will check your eye to find what is causing your signs. If a retinal tear, hole or detachment is found, surgery is done. If a tear or hole is treated before detachment occurs, you will likely retain most of your vision.

Treatment for small holes or tears

Small holes or tears are treated with a laser beam or a freeze treatment called cryopexy. These treatments are done in your doctor's office.

- A **laser beam** may be used to make burns around the retinal tear or hole. These burns cause scarring to secure the retina in place.
- In **cryopexy**, intense cold is used to freeze the retina around the tear. This freezes the area and causes a scar to develop. The scarring secures the retina to the eye wall.

Treatment for retinal detachment

There are three types of surgeries used to treat retinal detachment. You may need to have this done in a hospital.

- **Scleral buckling** – a tiny band is attached to the outside of the back of the eye to gently push the wall of the eye against the detached retina.
- **Vitreotomy** – a tiny incision is made in the eye. Gas is injected to push the retina against the wall of the eye.
- **Pneumatic retinopexy** – Gas is injected to cause a bubble. The gas bubble pushes the retina back into place, so it can reattach itself to the wall of the eye. You may need to maintain a certain head position for several days. The gas bubble disappears over time.

의사는 증상의 원인을 찾아보기 위하여 눈검사를 할 것입니다. 망막 열공, 구멍, 또는 박리라고 판명되면 수술을 할 것입니다. 실제 박리가 시작되기 전에 열공이나 구멍을 치료하면 대부분의 시력을 되찾을 수 있습니다.

작은 구멍이나 열공 치료

작은 구멍이나 열공은 레이저 광선이나 **크리오펙시(cryopexy)**라는 냉동 유착술을 사용하여 치료합니다. 이 치료는 의사 사무실에서 직접 합니다.

- 망막 열공이나 구멍 주위에 화상을 입히기 위하여 **레이저 광선**을 사용할 수 있습니다. 이 화상은 망막을 제 위치에 고정시키는데 필요한 상처를 내줍니다.
- **크리오펙시**는 초저 온도를 사용하여 열공 주위에 망막을 동결시킵니다. 그 부위가 동결되면서 상처가 생깁니다. 이 상처는 망막을 안구벽에 고정시켜줍니다.

망막 박리 치료

망막 박리 치료에 세 가지 수술 방법이 있습니다. 이런 수술은 병원에서 집도됩니다.

- **Scleral buckling(공막 버클링)** - 눈 후면의 바깥쪽에 작은 밴드를 부착하여 안구벽을 박리된 망막 쪽으로 천천히 미는 방법입니다.
- **Vitrectomy(유리체 절제)** - 눈에 미세한 자국을 냅니다. 가스를 주입하여 망막을 안구벽 쪽으로 미는 방법입니다.
- **Pneumatic retinopexy(공기 레티노펙시)** - 가스를 주입하여 거품을 만듭니다. 가스 거품은 망막을 제자리로 밀어 넣으면서 안구벽에 재유착되도록 합니다. 시술 후 며칠 동안 일정한 머리 자세를 유지해야 합니다. 가스 거품은 시간이 가면서 없어집니다.

With all of these surgeries, either laser beam or cryopexy is used to secure the retina back in place. It may take several months following surgery to know how well your vision will improve. Results are best when treatment occurs before retinal detachment.

Talk to your doctor about your questions and concerns.

2008 – 6/2012 Health Information Translations

Unless otherwise stated, user may print or download information from www.healthinfotranslations.org for personal, non-commercial use only. The medical information found on this website should not be used in place of a consultation with your doctor or other health care provider. You should always seek the advice of your doctor or other qualified health care provider before you start or stop any treatment or with any questions you may have about a medical condition. The Ohio State University Medical Center, Mount Carmel Health System, OhioHealth and Nationwide Children's Hospital are not responsible for injuries or damages you may incur as a result of your stopping medical treatment or your failure to obtain medical treatment.

위 모든 수술에서는 레이저 광선이나 크리오팩시를 사용하여 망막을 제 위치에 고정시킵니다. 시력이 얼마나 개선되었는지 확인하는 데는 수술 후 몇 개월이 걸릴 수 있습니다. 망막 박리가 발생하기 전에 치료를 해야 가장 좋은 결과를 얻을 수 있습니다.

질문이나 문제가 있으면 의사나 간호사와 상의하십시오.

2008 – 6/2012 Health Information Translations

Unless otherwise stated, user may print or download information from www.healthinfotranslations.org for personal, non-commercial use only. The medical information found on this website should not be used in place of a consultation with your doctor or other health care provider. You should always seek the advice of your doctor or other qualified health care provider before you start or stop any treatment or with any questions you may have about a medical condition. The Ohio State University Medical Center, Mount Carmel Health System, OhioHealth and Nationwide Children's Hospital are not responsible for injuries or damages you may incur as a result of your stopping medical treatment or your failure to obtain medical treatment.

Retinal Tears and Detachment. Korean.